



**Oświadczenie na temat informacji niefinansowych  
Mostostalu Warszawa S.A.  
sporządzone za okres  
od 01.01.2017 roku do 31.12.2017 roku**

# 1. LIST ZARZĄDU

GRI 102-14

Szanowni Akcjonariusze,

Mamy za sobą rok pełen wyzwań, który przyniósł szereg istotnych zmian w branży budowlanej. Wraz z uruchomieniem środków unijnych drugiej perspektywy finansowej w sektorze zamówień publicznych wzrosła liczba przetargów. W 2017 roku szczególną uwagę przykuwał sektor budownictwa infrastrukturalnego, który po miesiącach przestoju nabrał inwestycyjnego rozpędu. Jednocześnie obserwowaliśmy rekordy na rynku nieruchomości i wszystko wskazuje na to, że w tym segmencie utrzyma się trend wzrostowy.

Intensywne ofertowanie pozwoliło nam zdywersyfikować portfel zleceń, nawiązać kontakty z nowymi klientami, a także podtrzymać współpracę z dotychczasowymi inwestorami. W 2017 r. podpisaliśmy kilkanaście nowych kontraktów na łączną kwotę 1,1 mld zł. Portfel Grupy wypełniają kontrakty z sektora ogólnobudowlanego, przemysłowego, energetycznego i infrastrukturalnego. Najbardziej owocną kontraktację odnotowaliśmy w budownictwie ogólnym, gdzie zasadniczą część stanowią inwestycje mieszkaniowe (osiedla Vis á Vis Wola, apartamentowiec Mennica Residence II, Lipowe Zacisze w Pruszkowie), biurowe (budynek LPP w Gdańsku, Libra BC II w Warszawie), publiczne (Mediateka w Piotrkowie Trybunalskim, kryty basen w Bydgoszczy) oraz budynki dydaktyczne dla Politechniki Poznańskiej i AGH. Realizujemy również nowe zadania w sektorze ochrony środowiska. Są to modernizacje oczyszczalni w Krośnie i w Otwocku.

Zależy nam na zwiększeniu obecności Grupy na rynku budownictwa drogowego. W tym zakresie, Mostostal Warszawa został generalnym wykonawcą obwodnicy Strzyżowa oraz Stalowej Woli i Niska. Oba projekty realizowane są w województwie podkarpackim i nabiorą tempa w 2018 roku. Do projektów infrastrukturalnych podchodzimy ze szczególną rozważą z uwagi na formułę „zaprojektuj i wybuduj”. Ten model realizacji daje szansę lepiej wykorzystać know-how wykonawcy w trakcie projektowania ale również powoduje przesunięcie w czasie rozpoznania przychodów oraz wymaga większej samodyscypliny w kontroli kosztów, zwłaszcza w świetle rosnących cen materiałów budowlanych i odczuwalnych trudności w pozyskiwaniu podwykonawców.

Grupa Mostostal Warszawa osiągnęła w 2017 roku przychody ze sprzedaży w wysokości 1,1 mld zł oraz zanotowała zysk brutto w wysokości 26,9 mln zł oraz poniosła stratę netto w wysokości 5,0 mln zł. Zmniejszenie poziomu przychodów za rok 2017 w stosunku do 2016, spowodowane było zmniejszającymi się, zgodnie z harmonogramem, przerobami na budowie bloków energetycznych w Opolu, a także niższą niż oczekiwano, kontraktacją z latami wcześniejszymi. Ponadto, na osiągnięte wyniki znaczący wpływ miały zdarzenia jednorazowe takie, jak spisanie części aktywa z tytułu podatku odroczonego i utworzenie odpisu aktualizującego wartość należności od Lubelskiego Węgla Bogdanka SA w związku z przegranym sporem przed Sądem Arbitrażowym, a także rozpoznanie aktywa praktycznie pewnego na tle postępowań sądowych obejmujących roszczenia Spółki. Ponadto, działając na podstawie wydanej w 2017 roku rekomendacji Komisji Nadzoru Finansowego w zakresie dokonania ponownego przeglądu zaksięgowanych przez Spółkę przychodów z tytułu roszczeń oraz dokonania właściwej korekty sprawozdań finansowych przeprowadziliśmy analizę wszystkich sporów sądowych i arbitrażowych z udziałem Spółki. W rezultacie tych czynności, stosując się do rekomendacji, dokonaliśmy istotnej aktualizacji kwot uznanych uprzednio za przychód. Nie zmienia to jednak podejścia Mostostalu w zakresie dochodzenia roszczeń wcześniej rozpoznanych, czy to w drodze negocjacji, czy też w ramach toczących się sporów. Naszym celem jest odzyskanie wszystkich należności. Każda otrzymana z nich kwota pozytywnie wpłynie na sprawozdania finansowe w przyszłości.

W portfelu Grupy Mostostal Warszawa coraz mniejszy udział ma kontrakt na budowę bloków energetycznych nr 5 i 6 w Elektrowni Opolo, ze względu na końcową fazę jego realizacji. Na koniec 2017 roku zaawansowanie prac wyniosło około 90%. Grupa swoje dalsze plany rozwojowe nadal wiąże z budownictwem przemysłowo-energetycznym. Wiele możliwości w tym zakresie stwarzają, wprowadzone w 2017 roku, konkluzje BAT, które zobowiązują sektor energetyczny do przeprowadzenia modernizacji w przeciągu najbliższych lat na obiektach niespełniających norm emisji.

Od ponad dekady Mostostal Warszawa aktywnie działa na rzecz nowych technologii i innowacji w budownictwie. Rok 2017 po raz kolejny przyniósł nam sukcesy w tym obszarze, potwierdzając ugruntowaną pozycję Spółki wśród

liderów polskiej myśli inżynierskiej. Inżynierowie z Działu Badań i Rozwoju w marcu ubiegłego roku oficjalnie zakończyli projekt Com-bridge, w ramach którego Mostostal Warszawa wybudował dwa innowacyjne mosty kompozytowe. Stworzyli również katalog typowych przęseł mostów drogowych, przedstawiający zastosowania kompozytu FRP (eng. fiber reinforced polymer) do konstrukcji nośnych obiektów drogowych. Publikacja prezentuje zalety mechaniczne i środowiskowe tego materiału, stanowiąc małe kompendium wiedzy dla konstruktorów. Ponadto, nasz zespół R&D uczestniczył w opracowaniu ekologicznych rozwiązań dla budownictwa mieszkaniowego w ramach realizacji międzynarodowego projektu H-house. Wyniki prac pokazują, że zastosowanie naturalnych materiałów z połączeniem nowoczesnych technologii pozwala w znaczący sposób podnieść efektywność energetyczną budynków, a co za tym idzie komfort ich użytkowania. Wybudowane przez nas budynki demonstracyjne można znaleźć na terenie Instytutu Techniki Budowlanej.

Grupa Mostostal Warszawa patrzy przyszłościowo na rynek nie tylko pod kątem zastosowania nowoczesnych technologii, ale także w związku z rosnącą skalą wyzwań, która wymusi zmiany struktury rynku budowlanego po 2020. Pod tym kątem ukierunkowujemy się na rynki zagraniczne, gdzie szerokie doświadczenie posiada nasz hiszpański Akcjonariusz. Zależy nam na tym, aby stale rozwijać efekt synergii zarówno pomiędzy podmiotami Grupy Kapitałowej Mostostal Warszawa, jak i ze spółkami z Grupy Acciony. W ubiegłym roku wspólnymi siłami stanęliśmy do przetargu na budowę odcinka Rail Baltica na Łotwie.

Naszym celem na rok 2018 jest dalszy wzrost portfela zamówień i poprawa wyników finansowych. Chcemy go zrealizować poprzez konsekwentny rozwój wszystkich obszarów biznesowych. Szczególną uwagę będziemy zwracać na skuteczność i jakość ofertowania, aby w sposób bezpieczny budować portfel zleceń.

Po raz pierwszy mam przyjemność przedstawić Państwu oświadczenie na temat informacji niefinansowych Mostostalu Warszawa za rok 2017, w którym szeroko prezentujemy nasze odpowiedzialne społecznie i środowiskowo podejście do biznesu, a także zrównoważonego rozwoju.

Z poważaniem,  
Andrzej Goławski  
Prezes Zarządu Mostostalu Warszawa SA

## 2. Rok 2017 w LICZBACH I DZIAŁANIACH

GRI 102-7

### PODSTAWOWE WIELKOŚCI EKONOMICZNE:

|                                 | 2017    | 2016      |
|---------------------------------|---------|-----------|
| przychody ze sprzedaży [tys zł] | 881 754 | 1 219 665 |
| zysk brutto [tys zł]            | 35 410  | 35 886    |
| kapitał własny [tys zł]         | 94 549  | 89 448    |
| aktywa [tys zł]                 | 848 103 | 865 603   |
| liczba pracowników              | 530     | 425       |

### KLUCZOWE NIEFINANSOWE WSKAŹNIKI EFEKTYWNOŚCI ZWIĄZANE Z DZIAŁALNOŚCIĄ MOSTOSTAL WARSZAWA W ROKU 2017:

|  | 2017    | 2016   |
|--|---------|--------|
| wartość zapłaconych zobowiązań publiczno-prawnych [tys zł] | 103 774 | 66 872 |
| liczba klientów publicznych                                | 14      | 7      |
| liczba klientów prywatnych                                 | 19      | 0      |
| liczba zrealizowanych inwestycji                           | 10      | 7      |

## ISTOTNE ZDARZENIA W ROKU 2017:

### STYCZEŃ

- ☒ Wygranie przetargu ogłoszonego przez Podkarpacki Zarząd Dróg Wojewódzkich na budowę ponad 6-kilometrowej obwodnicy Strzyżowa. Inwestycję o wartości blisko 98 mln zł Mostostal Warszawa zrealizuje w ramach Grupy Kapitałowej razem z Mostostalem Kielce.
- ☒ Na XIV Gali Builder Awards spółkę uhonorowano tytułem Budowlanej Firmy Roku, nagrodę przyznano za silną pozycję generalnego wykonawcy, rzetelność, oferowanie wysokiej jakości usług, stabilność prowadzonej działalności oraz osiągnięcia inwestycyjne wyróżniające spółkę na tle konkurencji.
- ☒ Honorowe wyróżnienie - tytuł Osobowości Branży - dla Prezesa Mostostalu Warszawa, Andrzeja Goławskiego za model zarządzania spółką, który skutecznie przekłada się na poszerzanie potencjału i przewagi konkurencyjnej spółki, a także w uznaniu za przedsiębiorczość i intuicję biznesową, wpływające zarówno na rozwój spółki, jak i budownictwa w Polsce.

### MARZEC

- ☒ Forum Odpowiedzialnego Biznesu drugi rok z rzędu doceniło działania spółki. W najbardziej prestiżowym przeglądzie CSR, zostały uwzględnione trzy praktyki Mostostal Warszawa: działalność badawczo-rozwojowa, opracowanie technologii budowy mostów z kompozytów FRP oraz warsztaty ekologiczne dla dzieci.
- ☒ Mostostal Warszawa został partnerem strategicznym społecznego programu edukacyjnego dla młodych inżynierów: Builder for the Young Engineers, który ma na celu ułatwić zawodowy start inżynierom, zapoznać ich bliżej z sektorem usług budowlanych, stworzyć możliwości w sprawdzeniu własnych umiejętności i kompetencji zawodowych, a także dać szansę na dalszy rozwój.

### KWIECIEŃ

- ☒ Podpisanie umowy na realizację budynku mieszkalnego w Krakowie przy ul. Katowickiej wraz z garażem podziemnym, usługami w parterze oraz towarzyszącą infrastrukturą techniczną. Jest to kolejny etap realizowanego przez spółkę osiedla mieszkaniowego Mieszkaj w Mieście na krakowskich Bronowicach.
- ☒ Mostostal Warszawa wygrał przetarg NATO i wspólnie z Mostostalem Płock wybuduje i zmodernizuje magazyn paliw i smarów w Powidzu. Wartość umowy wynosi ponad 33 mln zł brutto.

### MAJ

- ☒ Wraz z pozostałymi sygnatariuszami „Porozumienia dla bezpieczeństwa w budownictwie” Mostostal Warszawa obchodził tydzień bezpieczeństwa pod hasłem „Bezpieczeństwo - Podaj dalej!”. Przez 7 dni pracownicy brali udział w serii szkoleń, pokazów sprzętu, ćwiczeń i prelekcji, np. ewakuacja budowy przez straż pożarną, szkolenia z udzielania pierwszej pomocy, ćwiczenia z bezpiecznego rozładunku na placu budowy.
- ☒ Mostostal Warszawa został partnerem Europejskiego Kongresu Gospodarczego w Katowicach oraz partnerem sesji tematycznych poświęconych budownictwu i nauce dla przemysłu.

### CZERWIEC

- ☒ Podpisanie kontraktu na dostawę prefabrykowanych segmentów, które zostaną wykorzystane przy budowie inwestycji Duńskiej Dyrekcji Dróg. Nowe połączenie będzie pełnić funkcję południowej obwodnicy miasta Frederikssund w Danii, w północnej części wyspy Zelandia. Wartość zakontraktowanych prac wynosi ponad 50 mln zł netto.
- ☒ Mostostal Warszawa został nagrodzony Medalem Europejskim przyznawanym przez Europejski Komitet Ekonomiczno-Społeczny oraz Business Centre Club.
- ☒ Zakończenie budowy nowego budynku Komisariatu Policji w Gdańsku. Policjanci będą mieli do dyspozycji nowoczesne i funkcjonalne wnętrza biurowe wraz z zapleczem garażowym. Wartość inwestycji wyniosła blisko 26 mln zł.
- ☒ Podpisanie kontraktu na rozbudowę Politechniki Poznańskiej, w ramach której spółka ma za zadanie zrealizować kompleksową rozbudowę wraz z przebudową klatki schodowej w zakresie oddymiania. Wartość zadania wynosi ponad 3 mln zł brutto.

- ☒ Nagroda I stopnia w ogólnopolskim konkursie Budowa Roku 2016 dla wybudowanej przez spółkę nowoczesnej hali sportowej w Zakopanem.
- ☒ „Zaczytany Targówek” wspólnie z wolontariuszami Mostostal Warszawa obchodził Dzień Dziecka. Ponad pół tysiąca dzieci wzięło udział w pomysłowych obchodach ich święta mających za zadanie szerzyć czytelnictwo wśród najmłodszych.
- ☒ W ramach „Wolontariat Day” pracownicy spółki przeprowadzili kilkanaście warsztatów ekologicznych dla dzieci w wieku szkolnym.

#### LIPIEC

- ☒ Mostostal Warszawa został generalnym wykonawcą nowej siedziby Wydziału Informatyki, Elektroniki i Telekomunikacji na terenie Akademii Górniczo-Hutniczej. Wartość kontraktu wynosi blisko 17 mln zł brutto.
- ☒ Podpisanie umowy na realizację inwestycji mieszkalnej Lipowe Zacisze w Pruszkowie o wartości ponad 58 mln zł brutto.
- ☒ Mostostal Warszawa został wykonawcą nowego biurowca w Gdańsku należącego do kompleksu biurowego LPP Fashion Lab. Wartość inwestycji to 67,2 mln zł netto.
- ☒ Wygranie przetargu na roboty inżynieryjno-budowlane na potrzeby modernizacji gospodarki komunalnej w Otwocku. Wartość kontraktu opiewa na kwotę ponad 18 mln zł brutto.
- ☒ Podpisanie umowy z Mennicą Polską na realizację nowoczesnego i luksusowego apartamentowca – Mennica Residence II w samym centrum Warszawy. Wartość kontraktu opiewa na kwotę ponad 103 mln zł netto.
- ☒ Mostostal Warszawa został generalnym wykonawcą nowej inwestycji mieszkalnej na Woli przy Alei Prymasa Tysiąclecia w Warszawie - pierwszego etapu budowy osiedla Vis a Vis Wola I. Wartość kontraktu wynosi ponad 53 mln zł brutto.
- ☒ Zakończenie budowy luksusowych apartamentów zlokalizowanych w budynku ponad stuletniej elektrowni. W poindustrialnej przestrzeni przy ulicy Wawrzyńca 19 w Krakowie znalazło się 89 mieszkań. Wartość projektu wynosiła ponad 30 mln zł.

#### SIERPIEŃ

- ☒ Mostostal Warszawa i Acciona Construcción wygrały przetarg na budowę budynku niemal zero-energetycznego dla Wydziału Architektury i Wydziału Inżynierii Zarządzania Politechniki Poznańskiej. Wartość kontraktu wynosi ponad 72 mln zł brutto.
- ☒ Wygranie przetargu na rozbudowę i przebudowę krośnieńskiej oczyszczalni ścieków. Wartość zadania wynosi 32,1 mln zł brutto.
- ☒ Największa inwestycja energetyczna w Polsce weszła w końcową fazę realizacji. Zaawansowanie prac na budowie nowych bloków węglowych w Opolu przekroczyło 82%. Mostostal Warszawa zakończył pomyślnie próbę ciśnieniową na drugim kotle.
- ☒ Za blisko 200 milionów złotych spółka wybuduje obwodnicę Stalowej Woli i Niska. To kolejna inwestycja w formule „zaprojektuj i wybuduj”, którą zrealizuje w województwie podkarpackim konsorcjum Mostostal Warszawa i Acciona Construcción.
- ☒ Realizacja Mostostalu Warszawa - Centrum Kreatywności Targowa - została wyróżniona w konkursie Modernizacja Roku 2016.

#### WRZESIEŃ

- ☒ Podpisanie kontraktu o wartości blisko 24 mln zł brutto na budowę basenu w Bydgoszczy.
- ☒ Mostostal Warszawa został głównym sponsorem międzynarodowego turnieju siatkarskiego o Puchar Prezydenta Miasta Krosna.
- ☒ Podpisanie kontraktu o wartości blisko 33 mln zł brutto na budowę biblioteki w Piotrkowie Trybunalskim. W dwupiętrowym budynku oprócz biblioteki znajdują się również: sala odczytów, antykwariat oraz kawiarnia.
- ☒ Dział Badań i Rozwoju Mostostal Warszawa zakończył czteroletnie prace badawcze przy projekcie H-house, polegające na opracowaniu innowacyjnych, ekologicznych paneli i materiałów wykończeniowych, które pozwalają zwiększyć komfort użytkownika i efektywność energetyczną budynków mieszkalnych.

#### PAŹDZIERNIK

- ☒ Podpisanie umowy na rozbudowę Specjalistycznego Miejskiego Szpitala im. Gabriela Narutowicza w Krakowie. Wartość kontraktu wynosi ponad 23,3 mln zł brutto.
- ☒ Wyróżnienie Złotą Kartą na Forum Lidera Bezpiecznej Pracy, która jest najwyższym wyróżnieniem przyznawanym członkom Forum za efekty działalności prowadzonej na rzecz podniesienia poziomu bezpieczeństwa i ochrony zdrowia pracowników.
- ☒ Mostostal Warszawa został partnerem obchodów 50. Jubileuszu Uniwersytetu Śląskiego.
- ☒ Mostostal Warszawa - wieloletni członek- założyciel Izby Konstrukcji Stalowych - został jednym ze sponsorów XV Kongresu Izby.
- ☒ Mostostal Warszawa został partnerem jubileuszowych obchodów Otwockiego Przedsiębiorstwa Wodociągów i Kanalizacji, które świętowało X-lecie istnienia.
- ☒ Krzyż Zasługi i dwie odznaki Zasłużony dla Energetyki trafiły do pracowników Mostostal Warszawa w uznaniu za wybitne osiągnięcia poczynione w toku pracy zawodowej w dziedzinie energetyki.
- ☒ Mostostal Warszawa współorganizował warsztaty dla inżynierów w ramach Dnia Młodego Inżyniera. Nasi inżynierowie dzielili się wiedzą i przedstawiali ciekawe case study np. dotyczące unikalnej architektury betonu w CKK Jordanki w Toruniu.
- ☒ Budowę Osiedla Espresso na warszawskiej Woli odwiedzili uczniowie Technikum Budowlanego z Zespołu Szkół Zawodowych nr 2 w Ostrołęce, którzy co roku wizytują budowy Mostostalu. Młodzież mogła przyrzeć się z bliska poszczególnym elementom inwestycji oraz zaczerpnąć wiedzy od ekipy fachowców.

#### LISTOPAD

- ☒ Podpisanie dwóch nowych umów na realizację kolejnych budynków w szczecińskim projekcie Ronson Development Osiedle Panoramika Warszewo. Łączna wartość obu kontraktów wynosi blisko 42,5 mln zł brutto.
- ☒ Mostostal Warszawa po raz kolejny zaangażował się w działania sprzyjające rozwojowi innowacji w Polsce - jako członek założyciel fundacji buildingSMART Polska, która będzie pracowała nad rozwojem technologii BIM w Polsce.
- ☒ Mostostal Warszawa po raz czwarty z rzędu otrzymał tytuł Kreatora Budownictwa, wyróżnienie przyznawane przez Wydawnictwo Polskiej Izby Inżynierów Budownictwa osobom oraz spółkom, które posiadają pasję tworzenia, kształtują rynek budowlany i wyróżniają się w branży.
- ☒ Wsparcie finansowe zajęć edukacyjnych prowadzonych przez Fundację Rozwoju Edukacji Małego Inżyniera.

#### GRUDZIEŃ

- ☒ Mostostal Warszawa otrzymał wyróżnienie od Marszałka Województwa Mazowieckiego za współtworzenie Warszawskiej Przestrzeni Technologicznej.
- ☒ Mostostal Warszawa został sponsorem XIII Konferencji Problemy Badawcze Energetyki Ciepłej, uznanego forum wymiany poglądów między pracownikami energetyki i nauki oraz prezentacji ofert nauki dla przemysłu energetycznego.
- ☒ Spółka, zapewniając wsparcie rzeczowe oraz logistyczne, towarzyszyła członkom Stowarzyszenia Wichura w wyprawie na Naakopf w Alpach Retyckich i Piz Boe we włoskich Dolomitach. Obie wędrowki zostały organizowane w ramach akcji „Zdobywamy szczyty dla hospicjum”.

## 3. POZNAJ MOSTOSTAL WARSZAWA S.A.

### 3.1. GŁÓWNE OBSZARY DZIAŁALNOŚCI

GRI 102-1 | GRI 102-2 | GRI 102-3 | GRI 102-4 | GRI 102-5 | GRI 102-6

Mostostal Warszawa jest jedną z największych firm budowlanych w Polsce. Spółka jako generalny wykonawca realizuje inwestycje we wszystkich kluczowych sektorach rynku budowlanego w kraju i za granicą. Ponad 70 lat obecności firmy na polskim rynku zaowocowało realizacją wszelkiego rodzaju obiektów z zakresu budownictwa: ogólnego, przemysłowego, energetycznego, infrastrukturalnego i drogowego oraz ekologicznego. Przez lata aktywności spółka zdobyła szerokie doświadczenie w tworzeniu konstrukcji stalowych i instalacji technologicznych dla przemysłu petrochemicznego i chemicznego. W swoim działaniu Spółka łączy wieloletnią tradycję polskiej myśli inżynierskiej z wykorzystaniem najnowocześniejszych technologii.

---

*Mostostal Warszawa jest spółką akcyjną notowaną na warszawskiej Giełdzie Papierów Wartościowych niemal od początku istnienia krajowego rynku kapitałowego. Głównym akcjonariuszem spółki jest Acciona Construcción SA, hiszpańska spółka koncernu Acciona, działającego w ponad 30 krajach na świecie w sektorze infrastruktury, energetyki odnawialnej, czystych technologii oraz gospodarki wodnej.*

---

Spółka działa na podstawie obowiązujących przepisów prawa, w szczególności zaś przepisów Kodeksu Spółek Handlowych oraz na podstawie postanowień swojego Statutu.

GRI 102-45

Mostostal Warszawa jest głównym udziałowcem kilku przedsiębiorstw tworzących Grupę Kapitałową Mostostal Warszawa. Podmioty te nie są objęte raportem jednostkowym.

| nawa                                     | udział w głosach |
|--|------------------|
| Mostostal Kielce S.A.                    | 100,00%          |
| Mostostal Power Development Sp. z o.o    | 100,00%          |
| Mieleckie Przedsiębiorstwo Budowlane S.A | 97,14%           |
| AMK Kraków S.A.                          | 60,00%           |
| Mostostal Płock S.A.                     | 52,78%           |

Spółka operuje na rynku polskim głównie jako generalny wykonawca lub jako generalny realizator inwestycji. Zakres oferowanych usług obejmuje realizację „pod klucz” obiektów w następujących sektorach rynku:

- budownictwo ogólne (mieszkania, budynki biurowe, obiekty użyteczności publicznej, budynki i centra handlowo-usługowe)
- budownictwo przemysłowe (hale przemysłowe, centra magazynowe i logistyczne)
- budownictwo energetyczne (budowa obiektów energetycznych „pod klucz” w oparciu o paliwa kopalne, usługi projektowe, remonty i modernizacje, montaż kotłów energetycznych, montaż turbozespołów, projekty budowy nowych mocy wytwórczych)
- budownictwo infrastrukturalne i drogowo (mosty, wiadukty, estakady, wielopoziomowe węzły drogowo, budowle podziemne, obiekty specjalnego przeznaczenia, drogi krajowe, drogi wojewódzkie i powiatowe, elementy miejskiej infrastruktury komunikacyjnej, liniowe obiekty kolejowe)
- budownictwo ekologiczne (sieci wodno-kanalizacyjne, oczyszczalnie ścieków, zakłady utylizacji odpadów, spalarnie odpadów)

Celem spółki jest utrzymanie silnej pozycji w gronie największych krajowych wykonawców poprzez tworzenie prężnego i nowoczesnego przedsiębiorstwa, aktywnego we wszystkich rentownych segmentach rynku budowlanego.

Siedziba główna Mostostal Warszawa znajduje się w Warszawie (02-673), przy ul. Konstruktorskiej 12A. posiada również sieć oddziałów:

Oddziały Budownictwa Infrastrukturalnego:

- ☒ Oddział Zachodni, ul. Roździeńskiego 91, 40-203 Katowice
- ☒ Oddział Wschodni, ul. Kocmyrzowska 13A, 31-750 Kraków

Oddziały Budownictwa Ogólnego i Ochrony Środowiska:

- ☒ Oddział Centralny, ul. Konstruktorska 12A, 02-673 Warszawa
- ☒ Oddział Północny, ul. Rzemieślnicza 17/19, 81-855 Sopot
- ☒ Oddział Południowy, ul. Kocmyrzowska 13A, 31-750 Kraków
- ☒ Oddział Zachodni, ul. Baraniaka 88, 61-131 Poznań

## 3.2. MISJA, WIZJA I STRATEGIA

GRI 102-16

### WIZJA

Być liderem zrównoważonego budownictwa w Polsce, łącząc wieloletnią tradycję polskiej myśli inżynierskiej z wykorzystaniem najnowocześniejszych technologii.

### MISJA

Dzięki pasji i zaangażowaniu pracowników budujemy najwyższą jakość z troską o środowisko dla przyszłych pokoleń.

Chcemy być jednym z najlepszych i największych przedsiębiorstw budowlanych w Polsce, świadomym swojego wpływu na środowisko.

### GŁÓWNY CEL

Zaspakajanie potrzeb klienta, w zakresie wyrobów i usług o wysokiej jakości, z dziedziny budownictwa i inwestycji przemysłowych, zgodnie z przyjętą strategią i taktyką, w sposób bezpieczny oraz odpowiedzialny za środowisko.

### GŁÓWNE WARTOŚCI

- ☒ **Jakość** - wysokie standardy pracy i wdrażanie nowoczesnych technologii pozwalają zagwarantować jakość, jakiej oczekują nasi klienci.
- ☒ **Ochrona środowiska** - budowanie świadomości ekologicznej, branie odpowiedzialności za środowisko, w którym żyjemy i pracujemy, minimalizacja negatywnego wpływu na nie.
- ☒ **Bezpieczeństwo pracy** - stosowanie najwyższych standardów BHP jest jednym z filarów strategii, w dziedzinie ochrony zdrowia i życia ludzkiego spółka nie idzie na kompromisy.
- ☒ **Ludzie** - szanowanie różnorodności, zespoły budowane na bazie różnych pokoleń, różnych doświadczeń, różnej narodowości i płci; „uzupełniając się tworzymy całość idealną”.
- ☒ **Długoterminowa perspektywa** - we wszystkim co Mostostal Warszawa robi przyświeca mu myślenie perspektywiczne: „jesteśmy tu i teraz, ale swoją pracą możemy i chcemy budować dobrą jakość życia przyszłych pokoleń”.
- ☒ **Uczciwość** - na równi z wartościami ekonomicznymi ważne są dla spółki etyka, prawo, szacunek dla pracowników, inwestorów, podwykonawców, społeczeństwa i środowiska.
- ☒ **Innowacyjność** - stałe poszukiwanie nowych rozwiązań, wykorzystywanie najnowszych technologii, doskonalenie procesów realizacyjnych w codziennej pracy, a także w ramach Działu Badań i Rozwoju.

### STRATEGIA I TAKTYKA

- ☒ przewodzenie Grupie Kapitałowej skierowane na rozwój działalności sieci przedstawicielstw w całej Polsce,



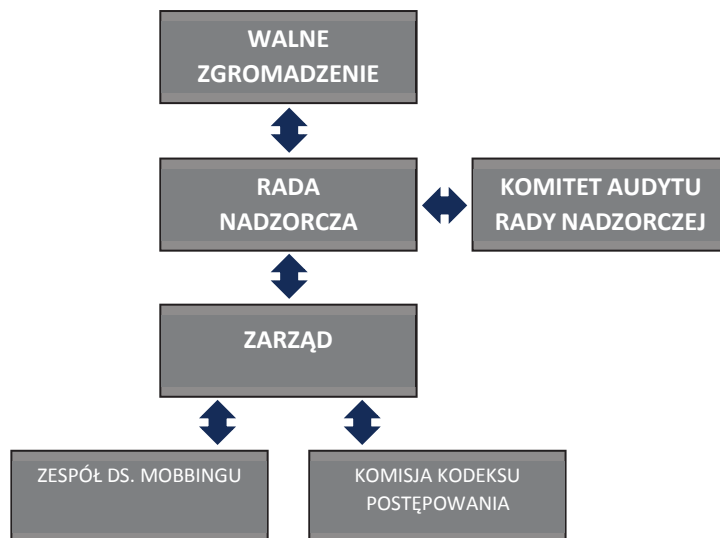
- ☒ rozwój działalności w zakresie zrównoważonego budownictwa prowadzący do zwiększenia rentowności i tworzenia wartości dodanej dla akcjonariuszy,
- ☒ efektywne zarządzanie ryzykiem budowlanym,
- ☒ rozwój partnerskich relacji z kontrahentami,
- ☒ rozwój działalności na rynku budownictwa ogólnego, przemysłowego, energetycznego, infrastrukturalnego i ekologicznego,
- ☒ utrzymanie wskaźnika wypadków na poziomie zerowym.

Mostostal Warszawa planując swoją strategię, nieustannie analizuje wpływ czynników zewnętrznych (przepisy prawne, trendy rynkowe, wymagania klienta, środowisko, konkurencja, partnerzy biznesowi, technologia) jak i wewnętrznych (oczekiwania akcjonariuszy, bezpieczeństwo i rozwój pracowników, jakość naszych produktów, efektywność energetyczna, racjonalna gospodarka odpadami, zrównoważony rozwój), tak by realizowana strategia harmonijnie komponowała się z rzeczywistością. Posiadane doświadczenie pozwala spółce efektywnie działać wśród zmiennych czynników oraz płynnie dostosowywać się do panujących uwarunkowań. Mostostal Warszawa monitoruje również wpływ czynników zewnętrznych i wewnętrznych na osiągnięcie zamierzonych wyników.

### 3.3. STRUKTURA ORGANIZACYJNA

GRI 102-18 | GRI 102-45

STRUKTURA ORGANIZACYJNA:



#### RADA NADZORCZA:

Skład Rady Nadzorczej Mostostal Warszawa kształtował się następująco:

- ☒ Francisco Adalberto Claudio Vazquez – Przewodniczący
- ☒ Jose Manuel Terceiro Mateos – Wiceprzewodniczący
- ☒ Javier Lapastora Turpín (od 12 października 2017 r.)
- ☒ Ernest Podgórski
- ☒ Neil R. Balfour
- ☒ Arturo Cortes de la Cruz (do 30 października 2017 r.)
- ☒ Raimundo Fernandez – Cuesta Laborde (do 12 października 2017 r.)

**KOMITET AUDYTU**, który działa w ramach Rady Nadzorczej, w skład którego wchodzi:

- ☒ Javier Lapastora Turpín – Przewodniczący (od 12 października 2017 r.)
- ☒ Jose Manuel Terceiro Mateos
- ☒ Ernest Podgórski
- ☒ Francisco Adalberto Claudio Vazquez (do 12 października 2017 r.)
- ☒ Raimundo Fernandez – Cuesta Laborde (do 12 października 2017 r.)

**ZARZĄD:**

Skład Zarządu Mostostal Warszawa kształtował się następująco:

- ☒ Andrzej Goławski - Prezes Zarządu
- ☒ Jacek Szymanek - Członek Zarządu
- ☒ Alvaro Javier de Rojas Rodriguez - Członek Zarządu
- ☒ Jorge Calabuig Ferre - Członek Zarządu (od 5 maja 2017 r.)
- ☒ *Jose Angel Andres Lopez (do 5 maja 2017 r.)*

**ROLA RADY NADZORCZEJ I ZARZĄDU**

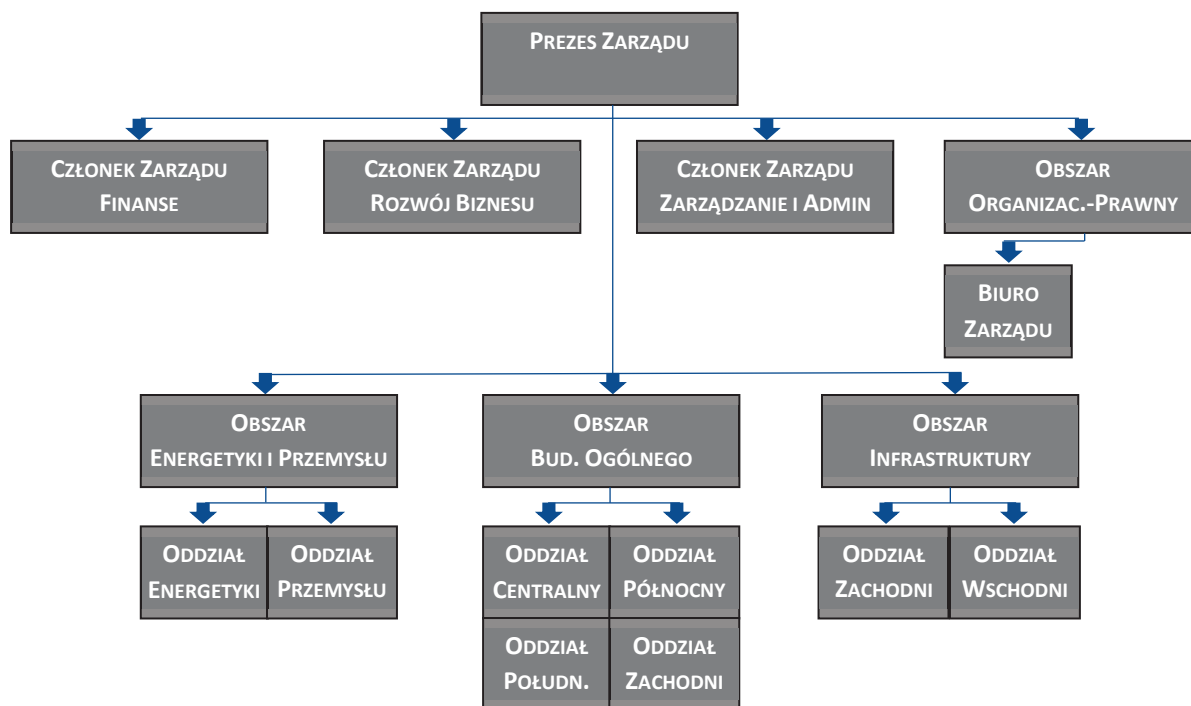
**Rada Nadzorcza** sprawuje stały nadzór nad działalnością spółki. Do szczególnych obowiązków Rady Nadzorczej należy:

- ☒ powoływanie i odwoływanie członków Zarządu, w tym ustalanie warunków umów członków Zarządu ze spółką, ustalanie wysokości i trybu wypłaty premii członkom zarządu spółki,
- ☒ ocena sprawozdań Zarządu z działalności spółki oraz ocena sprawozdań finansowych Spółki
- ☒ ocena wniosków zarządu dotyczących podziału zysku albo pokrycia straty
- ☒ wybór biegłego rewidenta dla spółki na wniosek Zarządu Spółki
- ☒ wyrażanie zgody na nabycie, zbycie bądź obciążenie nieruchomości Spółki lub udziału w nieruchomości
- ☒ rozpatrywanie wniosków i wyrażanie zgody na zawiązywanie spółek handlowych
- ☒ wyrażanie zgody na zajmowanie się przez członka Zarządu interesami konkurencyjnymi

**Zarząd** zarządza majątkiem i sprawami spółki. Do szczególnych jego obowiązków należy:

- ☒ prowadzenie wszelkich spraw spółki nie zastrzeżonych przepisami prawa albo statutem do kompetencji Walnego Zgromadzenia lub Rady Nadzorczej
- ☒ określanie strategii oraz głównych celów działania spółki, wdrożenie i ich realizacja
- ☒ podejmowanie decyzji w granicach uzasadnionego ryzyka gospodarczego, tzn. po rozpatrzeniu wszystkich informacji, analiz i opinii
- ☒ przy ustalaniu interesu spółki bierze pod uwagę uzasadnione w długookresowej perspektywie interesy akcjonariuszy, wierzycieli, pracowników, kontrahentów, a także interesy społeczności lokalnych
- ☒ Zarząd reprezentuje spółkę w czynnościach prawnych sądowych i pozasądowych spółki
- ☒ ustanawiania i odwoływania prokury i innych pełnomocnictw
- ☒ składa wnioski do Rady Nadzorczej i do Walnego Zgromadzenia, w tym wnioski w sprawie podziału zysku lub pokrycia strat Spółki
- ☒ określa i wdraża polityki i zasad współpracy z innymi uczestnikami rynku

**STRUKTURA ORGANIZACYJNA MOSTOSTALU WARSZAWA:**



**GRI 102-10**

W okresie sprawozdawczym nie odnotowano istotnych zmian dotyczących rozmiaru, struktury, formy własności lub łańcucha dostaw.

**KADRA W PODZIALE NA KATEGORIE WEDŁUG PŁCI, WIEKU, INNYCH WSKAŹNIKÓW RÓŻNORODNOŚCI.**

**GRI 405-1**

Zatrudnienie w podziale na kategorie wiekowe:

|  |                              |           |                |
|--|------------------------------|-----------|----------------|
| Liczba pracowników<br>(stan na 31.12.2017) | 530                          |           |                |
|  | kobiety                      | mężczyźni |                |
| Liczba pracowników                         | 201                          | 329       |                |
|  | Kadra administracyjna        |           |                |
| Wiek                                       | poniżej 30 lat               | 30-50 lat | powyżej 50 lat |
| Wysoka kadra zarządzająca                  | 0                            | 5         | 1              |
| Średnia kadra zarządzająca                 | 0                            | 25        | 3              |
| Specjaliści                                | 27                           | 106       | 22             |
|  | Kadra inżyniersko-techniczna |           |                |
| Wysoka kadra zarządzająca                  | 0                            | 18        | 7              |
| Średnia kadra zarządzająca                 | 21                           | 121       | 16             |
| Pozostali pracownicy                       | 87                           | 52        | 19             |

**POLITYKA RÓŻNORODNOŚCI**

Mostostal Warszawa promuje różnorodność płci, a także rozwój zawodowy i osobisty wszystkich pracowników, zapewniając równość szans poprzez swoją strategię działania.

- Nie akceptujemy żadnego rodzaju dyskryminacji w dziedzinie zawodowej ze względu na wiek, rasę, płeć, religię, poglądy polityczne, narodowość, orientację seksualną, pochodzenie społeczne czy niepełnosprawność.

- ☒ Czuwamy nad przestrzeganiem przepisów Międzynarodowej Organizacji Pracy, zwłaszcza w odniesieniu do nieletnich i nie dopuszczamy pracy dzieci w żadnej postaci.
- ☒ Popieramy i działamy aktywnie na rzecz polityki mającej na celu promowanie równości szans w miejscu pracy.
- ☒ Rekrutację i awansowanie pracowników opieramy na ich umiejętnościach i wynikach, jak również na kryteriach merytorycznych określonych w wymogach stanowiska pracy, zgodnie z zasadą różnorodności.
- ☒ Propagujemy awans i wewnętrzną mobilność jako sposób na zatrzymanie talentów w organizacji, dążąc przy tym do zapewnienia swoim pracownikom stabilnych miejsc pracy, rozwoju i motywacji.
- ☒ Wszyscy pracownicy mogą aktywnie uczestniczyć w szkoleniach oferowanych przez spółkę w celu doskonalenia zawodowego.
- ☒ Osoby zajmujące stanowiska kierownicze wspierają rozwój zawodowy swoich pracowników.

Mostostal Warszawa zapewnia warunki pracy, które zapobiegają molestowaniu seksualnemu i dyskryminacji ze względu na płeć, promuje poszanowanie równości szans kobiet i mężczyzn, a także zapobiega wszelkim przejawom dyskryminacji bezpośredniej lub pośredniej. Mostostal Warszawa wdrożył Politykę Antymobbingową oraz Politykę Różnorodności.

#### **KTO ZARZĄDZA KWESTIAMI ZRÓWNOWAŻONEGO ROZWOJU I CSR (AN. CORPORATE SUSTAINABILITY I RESPONSABILITY)?**

Za zrównoważony rozwój i CSR odpowiedzialny jest Zarząd spółki, który już na etapie opracowywania strategii rozwoju Mostostal Warszawa uwzględnia inwestycje w pracowników, w ochronę środowiska i relacje z interesariuszami. Zarząd ma świadomość istotnego wpływu tych zasobów na efektywność działalności gospodarczej spółki oraz na jej innowacyjność. Wydatki związane z tymi inwestycjami traktuje jako długofalową inwestycję i nieocenione źródło innowacji.

### **3.4. PONAD 70 LAT HISTORII MOSTOSTAL WARSZAWA**

Mostostal Warszawa powstał wiosną 1945 roku. Trzon organizacji przedsiębiorstwa stanowili inżynierowie i pracownicy Towarzystwa Przemysłu Metalowego Konstancy Rudzki i Spółka.

W ciągu swej działalności (1880 – 1939) warszawska firma wybudowała kilkaset obiektów mostowych na terenie Polski i Rosji, w tym kilkadziesiąt przepraw przez największe rzeki Azji na głównych liniach kolejowych przecinających kontynent azjatycki.

Pierwszą realizacją była odbudowa mostu im. Króla J. Poniatowskiego w Warszawie. W kolejnych latach firma była wykonawcą większości przepraw drogowych w stolicy (oprócz mostu Północnego), jak również wielu mostów kolejowych i samochodowych na terenie kraju. Największe realizacje w Polsce, to mosty w Dęblinie, Modlinie, Puławach, Płocku i Włocławku.

Mostostal Warszawa uczestniczył w budowie wielu kluczowych inwestycji przemysłowych: cementowni w południowo-wschodniej Polsce, kombinatów metalurgicznych w Nowej Hucie, Stalowej Woli i Warszawie, zakładów azotowych w Puławach, rafinerii w Płocku, zakładów chemicznych we Włocławku i Bydgoszczy.

Firma prowadziła też liczne budowy poza granicami kraju: w Libii, Niemczech, Francji, w krajach skandynawskich oraz na terenie obecnej Rosji i państw bałtyckich. Mostostal Warszawa był też wykonawcą konstrukcji stalowej ówczesnego najwyższego budynku w Europie – Commerzbank Tower we Frankfurcie. Projekt biurowca o wysokości 300 metrów przygotował światowej sławy architekt, Sir Norman Foster.

### **3.5. ACCIONA – INWESTOR STRATEGICZNY**

Od 1999 r. strategicznym partnerem Mostostal Warszawa jest Acciona SA, potentat na światowym rynku budowlanym, z ponad 80-letnią historią. Strategicznym inwestorem Mostostalu Warszawa jest Acciona Construcción SA – spółka z Grupy Acciona.

Acciona to hiszpański koncern o zasięgu międzynarodowym, notowany na madryckiej giełdzie:

- ☒ ponad 32 tysiące pracowników
- ☒ ponad 40 krajów działania na 6 kontynentach: Europa, obie Ameryki, Azja, Afryka i Australia
- ☒ przychody 5.977 mln euro
- ☒ EBITDA 1.192 mln euro
- ☒ zysk netto 352 mln euro

- ☒ 193,9 mln euro inwestycji w innowacje
- ☒ 8.913 MW zakumulowanej energii (co odpowiada zapotrzebowaniu 6.000.000 gospodarstw domowych)
- ☒ 5,5 tys. wybudowanych dróg (odległość z Madrytu do Warszawy)
- ☒ 772 Hm<sup>3</sup> uzdatnianej wody (objętość 310.332 basenów olimpijskich)

---

*Acciona należy do czołówki światowych liderów promujących i realizujących założenia filozofii harmonijnego i zrównoważonego rozwoju, której naczelną zasadą jest orientacja na przyszłe pokolenia oraz troska o środowisko. Spółka zaangażowana jest w liczne przedsięwzięcia związane z czystymi technologiami oraz pozyskiwaniem i eksploatacją energii ze źródeł odnawialnych i nieustannie podejmuje działania zapobiegające degradacji środowiska naturalnego.*

---

Flagowe projekty Acciony w tym zakresie to:

- ☒ "NEVADA SOLAR ONE" SOLAR THERMAL/CSP PLANT (76 km instalacji kolektorów słonecznych w Nevadzie USA)
- ☒ TATANKA Farma Wiatrowa (produkuje 180 MW czystej energii, dzięki czemu unika się emisji 550.000 ton CO<sub>2</sub> rocznie)
- ☒ SISHEN PHOTOVOLTAIC PLANT (instalacja fotowoltaiczna w Południowej Afryce, pozwala uniknąć emisji 208.000 ton CO<sub>2</sub> rocznie)

### **3.6. NASZE WYZWANIA W ZAKRESIE CSR**

**PRACUJEMY NA RZECZ PODNOSZENIA JAKOŚCI ŻYCIA, SZCZEGÓLNIEM W ODNIESIENIU DO NASZEGO BEZPOŚREDNIEGO OTOCZENIA**

Mostostal Warszawa tworzy partnerstwa z podmiotami i instytucjami. Ich celem jest poprawa systemu społeczno-gospodarczego, w którym działa spółka. Spółka posiada kompetencje i doświadczenie, które mogą się przyczynić do realizacji Celów Zrównoważonego Rozwoju ONZ zwłaszcza w zakresie budowania stabilnej infrastruktury, promowania zrównoważonego uprzemysłowienia oraz wspierania innowacyjności.

- ☒ Prace nad każdym projektem, rozpoczynamy od uwzględnienia w analizie koncepcji zrównoważonego budownictwa
- ☒ Projektując obiekt, czy też realizując projekty badawczo-rozwojowe zawsze dążymy do osiągnięcia jak największej efektywności materiałowej
- ☒ Chętnie dzielimy się wynikami naszych badań nad efektywnością energetyczną oraz zaawansowanymi i czystszyimi technologiami paliw kopalnych, które są rezultatem naszych projektów badawczo-rozwojowych
- ☒ Systematycznie rozwijamy działalność badawczo-rozwojową

**ŁĄD KORPORACYJNY UZNAJEMY JAKO KLUCZOWY DLA DALSZEGO ROZWOJU NASZEJ DZIAŁALNOŚCI**

Kadra kierownicza Mostostal Warszawa stanowi grupę ludzi doświadczonych w zarządzaniu ryzykiem w odniesieniu do zrównoważonego rozwoju, etycznego postępowania, praw człowieka oraz wpływu na zmiany klimatyczne.

- ☒ Stosujemy uczciwe praktyki
- ☒ Zapobiegamy działaniom korupcyjnym i łapówkarskim
- ☒ Wdrożyliśmy Kodeks Postępowania obejmujący m.in.: Politykę Przeciwdziałania Korupcji, Polityki Pracownicze, Polityki Społeczne, Polityki Środowiskowe, Politykę Praw Człowieka i Politykę Różnorodności
- ☒ W procesach zarządzania ryzykiem uwzględniamy również ryzyka niefinansowe, takie jak: prawa człowieka, zmiany klimatu, przeciwdziałanie korupcji, aspekty środowiskowe

**ODPOWIEDZIALNE PROJEKTOWANIE I BUDOWANIE SĄ WPISANE W DNA NASZEJ SPÓŁKI**

Mostostal Warszawa wykorzystuje swój najlepszy potencjał przy projektowaniu nowych rozwiązań. Stają się one inspiracją dla innych i jako dobry wzorzec tworzą możliwość prowadzenia zrównoważonej działalności przez inne podmioty.

- ☒ Mostostal Warszawa przekazuje klientom pełną dokumentację każdego ze zrealizowanych przez siebie obiektów, stwarzając możliwość odzyskania jak największej ilości materiałów po zakończeniu ich użytkowania
- ☒ Zamierzamy działać na rzecz promocji praktyki w zakresie zrównoważonych zamówień publicznych, w zgodzie z polityką i priorytetami krajowymi
- ☒ Mostostal Warszawa promuje wśród swoich klientów rozwiązania efektywne energetycznie, tak aby ograniczyć zużycie energii wykorzystywanej w celach komercyjnych i mieszkaniowych

#### **LUDZIE TO NASZ NAJWIĘKSZY KAPITAŁ**

Mostostal Warszawa tworzy bezpieczne miejsce pracy. Zapewnia wszystkim pracownikom możliwość rozwoju zawodowego i efektywnego budowania ścieżek kariery, a także wspiera różnorodność w miejscu pracy.

- ☒ Na czele naszych wartości znajduje się zdrowie i bezpieczeństwo naszych pracowników, dlatego podejmujemy szereg działań związanych z profilaktyką zdrowia i bezpieczeństwem w miejscu pracy, jak i poza nim
- ☒ Mostostal Warszawa to firma wielopokoleniowa. Bardziej doświadczeni pracownicy są wsparciem eksperckim dla młodszych, a młodszy pracownicy dzielą się swoim świeżym spojrzeniem z bardziej doświadczoną kadrą specjalistów
- ☒ W rekrutacji na stanowiska kierownicze stawiamy na awanse wewnętrzne
- ☒ Realizując naszą politykę różnorodności, wiele kluczowych stanowisk powierzamy kobietom
- ☒ Mostostal Warszawa przeciwdziała przemocy i molestowaniu w miejscu pracy

#### **STRATEGIA ZRÓWNOWAŻONEGO ROZWOJU MOSTOSTAL WARSZAWA**

Strategia odnosi się do Celów Zrównoważonego Rozwoju ONZ<sup>1</sup>, a konkretnie do:

- ☒ Celu 8: Promowania stabilnego, zrównoważonego i inkluzywnego wzrostu gospodarczego, zmierzającego do pełnego i produktywnego zatrudnienia oraz godnej pracy dla wszystkich ludzi
- ☒ Celu 9: Budowy stabilnej infrastruktury, promocji zrównoważonego uprzemysłowienia oraz wspierania innowacyjności
- ☒ Celu 12: Zapewnienia wzorców zrównoważonej konsumpcji i produkcji
- ☒ Celu 16: Promowania pokojowego i inkluzywnego społeczeństwa, zapewnienia wszystkim ludziom dostępu do wymiaru sprawiedliwości oraz budowania na wszystkich szczeblach skutecznych i odpowiedzialnych instytucji

#### **INNOWACYJNOŚĆ**

To jedna z kluczowych wartości Mostostal Warszawa. Jako jedyna firma w całej branży budowlanej w Polsce, ponad dziesięć lat temu powołaliśmy własny Dział Badań i Rozwoju, który opracowuje innowacyjne technologie służące wzmocnieniu naszej przewagi konkurencyjnej. Przedmiotem zainteresowania spółki są przede wszystkim: zastosowanie nowych materiałów budowlanych, efektywność energetyczna i zrównoważone budownictwo, jak również technologie komunikacyjno-informacyjne wspomagające prowadzenie procesów produkcyjnych. Ponadto, Mostostal Warszawa wzmacnia badania naukowe i podnosi poziom technologiczny sektora przemysłowego w ramach spółek budowlanych (Mostostal Warszawa jest założycielem fundacji building SMART Polska, której celem jest zbudowanie podstaw funkcjonowania organizacji zrzeszającej podmioty rynku budowlanego, integrującej działania związane z technologią BIM<sup>2</sup> na poziomie krajowym i międzynarodowym),

<sup>1</sup> Cele Zrównoważonego Rozwoju są efektem trzyletniego i przejrzystego procesu ich opracowywania, w którym wzięły udział wszystkie zainteresowane strony oraz został uwzględniony głos zwykłych ludzi. Są one wynikiem bezprecedensowego porozumienia 193 państw członkowskich ONZ dotyczącego priorytetów zrównoważonego rozwoju. Cele mają wsparcie społeczeństwa obywatelskiego, biznesu, parlamentarzystów i innych stron na całym świecie. Decyzja o rozpoczęciu procesu opracowania Celów Zrównoważonego Rozwoju została podjęta przez państwa członkowskie ONZ na Konferencji Narodów Zjednoczonych w Sprawie Zrównoważonego Rozwoju (Rio+20), która odbyła się w Rio de Janeiro w czerwcu 2012 roku (<http://www.unic.un.org.pl/strony-2011-2015/zrównowazony-rozwoj-i-cele-zrównowazonego-rozwoju/2860>)

<sup>2</sup> ang. Building Information Modeling – oznacza inwestycję budowlaną, którą można stworzyć w wirtualnym świecie zaczynając od koncepcji aż do oddania do użytku

co m.in. znacznie zwiększa liczbę pracowników sektora badawczo-rozwojowego, realizując tym samym zadania stawiane przez ONZ do 2030 roku.

## 4. DBAMY O WYSOKĄ JAKOŚĆ REALIZACJI

### 4.1. MODEL BIZNESOWY

Mostostal Warszawa działa jako generalny wykonawca na zlecenie inwestora. Przedmiot działalności obejmuje kompleksową realizację inwestycji w zakresie prac budowlanych i montażowych.

Spółka realizuje swoje zlecenia w zakresie budownictwa: ogólnego, przemysłowego, energetycznego, infrastrukturalnego i ekologicznego.

Klienci Mostostalu Warszawa to klienci publiczni i prywatni. W 2017 Mostostal Warszawa realizował 45 kontraktów, z czego 18 w ramach zamówień publicznych a 27 w ramach prywatnych.

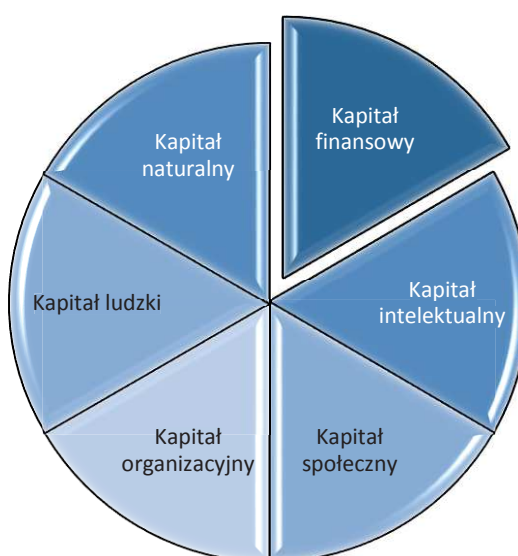
Mostostal Warszawa zarządzany jest w sposób zorganizowany, uwzględniający wymagania wdrożonego i certyfikowanego Systemu Zarządzania Jakością, zgodnego z normą PN-EN 9001 oraz standardami NATO, określonymi w AQAP 2110.

Spółka posiada rozbudowany łańcuch dostaw. Przy realizacji zdecydowanej większości inwestycji współpracujemy z dziesiątkami dostawców. Spółka w 2017 roku korzystała z usług ponad 3 600 dostawców łącznie. Przez dostawców rozumiemy zarówno dostawców usług jak i towarów. Ci z kolei w wielu przypadkach korzystają z usług dalszych podwykonawców lub dostawców.

Planując i analizując strategię, ale także w toku prowadzenia działalności operacyjnej, Mostostal Warszawa bierze pod uwagę zmienność otoczenia zewnętrznego. Jest ona pochodną m.in.: aktualnej sytuacji politycznej i ekonomicznej kraju, zmianami wymagań prawnych i w zapotrzebowaniu na usługi, zmieniającymi się technologiami, sposobem finansowania poszczególnych inwestycji, oddziaływaniem konkurencji jak i podwykonawców, zmieniającymi się standardami i oczekiwaniami kulturowymi, socjalnymi i etycznymi oraz uwarunkowaniami lokalnymi. Bierzemy także pod uwagę zmieniające się otoczenie wewnętrzne spółki, które jest wypadkową potencjału i możliwości przerobowych, zasobów własnych, a także sposobu zarządzania nimi za pośrednictwem przyjętego ładu organizacyjnego, wdrożonych polityk, procedur i innych wymagań w ramach grupy Mostostal Warszawa.

Tworzymy wartość poprzez kombinację 6 kapitałów:

Metody wykorzystywania i przekształcania tych kapitałów, przekładają się na nasze wyniki i ryzyka biznesowe.



**KAPITAŁ FINANSOWY**

|  |         |
|--|---------|
| Środki finansowe pochodzące ze źródeł wewnętrznych lub zewnętrznych będące w posiadaniu Mostostalu Warszawa, pomnażany kapitał spółki (stan na 31.12.2017 r.). |         |
| Suma aktywów [tys zł]  | 848 103 |
| Kapitały własne [tys zł]   | 94 549  |
| Zobowiązania długoterminowe [tys zł]   | 244 147 |
| Zobowiązania krótkoterminowe [tys zł]  | 509 407 |
| Przychody ze sprzedaży [tys zł]  | 881 754 |
| Zysk netto [tys zł]  | 5 101   |

**KAPITAŁ LUDZKI**

|   |       |
|---|-------|
| Zaangażowana, różnorodna kadra techniczna, specjalistyczna i managerska realizująca strategię Mostostalu Warszawa, która pracuje w bezpiecznych warunkach i ma stałą możliwość rozwoju (stan na 31.12.2017 r.). |       |
| Pracownicy Mostostalu Warszawa  | 530   |
| Szkolenia i programy rozwojowe dla pracowników [tys zł]   | 600   |
| Koszty pozostałych świadczeń pracowniczych [tys zł]   | 2 414 |

**KAPITAŁ SPOŁECZNY**

|   |   |
|---|---|
| Budowanie wzajemnych relacji społecznych i zaufania z otoczeniu społecznym: podwykonawcami, dostawcami, lokalnymi społecznościami i innymi firmami (stan na 31.12.2017 r.). |   |
| Darowizny przekazane na cele społeczne, kulturalne i sportowe [tys zł]  | 4 |
| Efektywna współpraca w ramach „Porozumienia dla bezpieczeństwa w budownictwie”  |   |
| Wolontariat pracowniczy w ramach „Szlachetnej Paczki”   |   |

**KAPITAŁ NATURALNY**

|   |  |
|---|--|
| Zaangażowanie w troskę o środowisko naturalne, ochrona zasobów naturalnych, minimalizowanie negatywnego wpływu na przyrodę.         |  |
| Optymalizacja wpływu na środowisko naturalne, zużycia energii, surowców   |  |
| Brak awarii środowiskowych  |  |
| Akcja Klubu Gaja „Oddaj kartridż – posadź drzewo”, dzięki której mieliśmy wkład w posadzenie 732 887 drzew na terenie naszego kraju |  |
| Warsztaty ekologiczne dla dzieci w ramach „Wolontariat Day”   |  |

**KAPITAŁ ORGANIZACYJNY**

|   |        |
|---|--------|
| Efektywna struktura organizacyjna, strategie, procesy i procedury wewnętrzne zapewniające wysoką jakość i terminowość realizacji (stan na 31.12.2017 r.). |        |
| Rzeczowe aktywa trwałe [tys zł]   | 12 150 |
| Nakłady inwestycyjne [tys zł]   | 1 655  |
| Efektywny model biznesowy z siecią partnerów biznesowych  |        |

**KAPITAŁ INTELEKTUALNY**

|   |       |
|---|-------|
| Aktywa niematerialne, systemy i narzędzia przyspieszające przepływ wiedzy w organizacji, jak i na zewnątrz - do otoczenia biznesowego; wyniki prac badawczych, rozwojowych i laboratoryjnych (stan na 31.12.2017 r.). |       |
| Wartości niematerialne [tys zł]   | 2 615 |
| Własny Dział Badań i Rozwoju  |       |
| Własne certyfikowane Laboratorium   |       |



Na rzecz wysokiej jakości usług realizujemy Strategię Zrównoważonego Rozwoju Mostostal Warszawa, która powstała w 2017 r., na podstawie strategii Grupy Acciona, Kodeksu Postępowania Mostostalu Warszawa oraz na Podstawie Polityki Mostostalu Warszawa.

## 4.2. WYSOKIE STANDARDY ZARZĄDZANIA I BHP

### KODEKS POSTĘPOWANIA MOSTOSTAL WARSZAWA

GRI 102-16 | GRI 102-12

Kodeks Postępowania dotyczy całej działalności Mostostalu Warszawa, która oparta jest na poszanowaniu wartości takich jak uczciwość, prawość, rzetelność, przejrzystość i bezpieczeństwo. Stanowi on punkt wyjścia dla wszelkich regulacji w spółce i w Grupie Kapitałowej.

Mostostal Warszawa stawia sobie za cel, aby wszystkie osoby i podmioty, które obowiązuje Kodeks, przestrzegały we wszystkich relacjach poniżej wymienionych zasad postępowania:

- ☒ aktywne przyczynianie się do równowagi ekologicznej i promowanie gospodarki niskoemisyjnej
- ☒ przyczynianie się do rozwoju społecznego i gospodarczego poprzez innowacje, rozwój technologii, a także efektywne i wykorzystanie zasobów, przy zachowaniu odpowiedzialnego i uczciwego postępowania
- ☒ zapewnienie dobrych warunków pracy i przestrzeganie praw pracowniczych
- ☒ przestrzeganie obowiązujących przepisów prawa
- ☒ przestrzeganie praw człowieka i wolności obywatelskich zagwarantowanych w Powszechnej Deklaracji Praw Człowieka, uchwalonej przez Organizację Narodów Zjednoczonych
- ☒ zaangażowanie w ochronę środowiska naturalnego i współpraca na rzecz rozwoju i dobrobytu społeczności
- ☒ promowanie uczciwości, rzetelności, prawdomówności w relacjach wewnętrznych i wobec partnerów zewnętrznych, spełnianie zobowiązań uczciwej konkurencji i przejrzystości
- ☒ innowacje służące rozwojowi nowych technologii przyczyniających się do poprawy warunków społecznych i środowiskowych
- ☒ zgłaszanie przypadków naruszenia obowiązujących przepisów prawa oraz naruszenia zasad etycznych

Przestrzeganie zasad Kodeksu spoczywa na każdym pracowniku Mostostalu Warszawa. Przełożeni są odpowiedzialni za przekazanie podległym im pracownikom zasad postępowania, udzielanie wsparcia podczas wdrożenia Kodeksu w życie, dawanie dobrego przykładu oraz nadzór nad przestrzeganiem przyjętych zasad postępowania. Dział Personalny wspiera pracowników podczas wprowadzania w życie zapisów Kodeksu. Powołana została również Komisja Kodeksu Postępowania, której przysługuje prawo przeprowadzania niezależnych przeglądów realizacji i przestrzegania Kodeksu.

Mostostal Warszawa zachęca wszystkich swoich dostawców, klientów a także przedsiębiorstwa i jednostki współpracujące do przyjęcia wzorców działania adekwatnych do zawartych w jej Kodeksie Postępowania.

### ZINTEGROWANA POLITYKA MOSTOSTALU WARSZAWA SA

Spółka zobowiązuje się do ciągłej poprawy realizowanych procesów produkcyjnych i usługowych w dziedzinie budownictwa i inwestycji przemysłowych, z myślą o jak najlepszym zaspokojeniu potrzeb klienta, pamiętając jednocześnie o zmniejszeniu zagrożeń środowiskowych oraz zapobieganiu wypadkom przy pracy.

Nasza działalność skupia się na:

- ☒ monitorowaniu i przestrzeganiu przepisów prawnych i innych dotyczących działań organizacji, a także wymagań klienta oraz ustaleń wewnętrznych
- ☒ doskonaleniu struktury organizacyjnej spółki, umożliwiającej wejście na nowe, strategiczne segmenty rynku
- ☒ szacowanie ryzyka przedsięwzięcia, identyfikowaniu potencjalnych sytuacji awaryjnych, ocenianiu ryzyka zawodowego na stanowisku pracy i następnie podejmowaniu niezbędnych działań zapobiegawczych

- ☒ współpracy z klientami jak i wszystkimi stronami zainteresowanymi oraz na najlepszej realizacji powierzonego zadania, dbając jednocześnie o środowisko naturalne i bezpieczeństwo pracowników
- ☒ identyfikowaniu zagrożeń wynikających z wpływu procesów produkcyjnych i usługowych na jakość wyrobu, środowisko naturalne oraz środowisko pracy

#### **RYZYKA W DZIAŁALNOŚCI**

Do najważniejszych czynników ryzyka i zagrożeń dla Spółki należą:

#### **GRI 102-15**

- ☒ w zakresie finansowym: ryzyko zmiany cen, ryzyka walutowe, kredytowe i ryzyko utraty płynności
- ☒ w zakresie pracowniczym: ryzyko wzrostu kosztów zatrudnienia, ryzyko wypadków przy pracy
- ☒ w zakresie organizacyjnym: ryzyko nieterminowego wykonania robót przez podwykonawców, ryzyko niskiej jakości robót podwykonawców, ryzyka awarii sprzętu, maszyn
- ☒ w zakresie intelektualnym: ryzyka konieczności zmian w umowach w zakresie robót i/lub technologii
- ☒ w zakresie społecznym: ryzyka nieuzyskania lub opóźnień w uzyskaniu zgód/decyzji administracyjnych, ryzyka długotrwałych procedur rozstrzygnięcia przetargów publicznych
- ☒ w zakresie środowiskowym: ryzyka niekorzystnych warunków środowiskowych, pogodowych, gruntowych, klęski żywiołowe

W Mostostalu Warszawa do zarządzania ryzykami podchodzi się w sposób systemowy przy każdej inwestycji. Już na etapie przygotowania oferty tworzony jest raport ryzyk uwzględniający zagadnienia związane ze spełnieniem wymagań prawnych, finansowaniem oraz techniczną realizacją przedsięwzięcia, włączając w to ryzyka środowiskowe. Następnie ryzyka te monitorowane są na każdym etapie realizacji przedsięwzięcia, a w przypadku zmiany poziomu ryzyka podejmowane są działania obniżające ryzyko do poziomu akceptowalnego. Po zakończeniu każdego przedsięwzięcia realizowane jest ocena podsumowująca czy zarządzanie ryzykiem było skuteczne czy też należy wdrożyć dodatkowe działania podczas kolejnej inwestycji. Nauka z doświadczeń jest dla spółki fundamentem doskonalenia się.

#### **ZINTEGROWANY SYSTEM ZARZĄDZANIA ŚRODOWISKOWEGO I BHP (KSIĘGA ŚRODOWISKOWA I BHP)**

Spółka ustaliła i utrzymuje udokumentowany zintegrowany System Zarządzania Środowiskowego i BHP, zgodny z wymaganiami norm PN-EN ISO 14001, PN-N- 18001: 2004 oraz OHSAS 18001:2007, będący częścią zintegrowanego Systemu Zarządzania Jakością. System ten funkcjonuje w Mostostal Warszawa SA i w spółkach zależnych.

---

*Mostostal Warszawa od zawsze prowadzi działalność z myślą o swoim wpływie na środowisko. Potwierdzeniem takiego podejścia jest uzyskanie akredytowanego certyfikatu wg ISO 14001:1998. Dziś kontynuujemy dobre praktyki w zakresie zarządzania środowiskowego czego potwierdzeniem jest uzyskanie certyfikatu ISO 14001:2015 ważny do 2021 roku.*

---

Zakres Systemu obejmuje projektowanie, generalne wykonawstwo i generalną realizację obiektów budowlanych, w tym inżynierii lądowej/robót specjalistycznych, wykonawstwo, montaż i serwis konstrukcji metalowych, usługi sprzętowo – transportowe oraz zarządzanie obiektami.

System ten jest ciągle doskonalony dla zapewnienia jego skuteczności, w celu ochrony osób i środowiska naturalnego oraz tworzenia między pracodawcą a pracownikami kultury BHP i podejścia proekologicznego w codziennej pracy.

Zarządzanie Środowiskowe i BHP kładzie nacisk na aktywne zaangażowanie wszystkich pracowników w działaniach na rzecz bezpieczeństwa i higieny pracy oraz ochrony środowiska, a także na widoczne przywództwo ze strony kierownictwa. Wynika to z faktu, że właściwe zarządzanie jest najskuteczniejszym sposobem zapewnienia odpowiednio wysokiego poziomu BHP i ochrony środowiska, istotnego z punktu widzenia wymagań prawnych, jak i oczekiwań społecznych oraz możliwości uzyskania pozytywnych efektów ekonomicznych przez naszą spółkę.

Do realizacji ustalonej Polityki, wyznaczonych celów i zadań BHPiOŚ Zarząd zabezpiecza niezbędne zasoby ludzkie i finansowe. Zobowiązuje się do ciągłej poprawy realizowanych procesów produkcyjnych i usługowych w dziedzinie budownictwa i inwestycji przemysłowych, z myślą o jak najlepszym zaspokojeniu potrzeb klienta, pamiętając jednocześnie o zmniejszaniu zagrożeń środowiskowych oraz zapobieganiu wypadkom przy pracy.

#### **UOR POLITYKA PRZECIWDZIAŁANIA KORUPCJI**

GRI 103-1 | GRI 103-2 | GRI 103-3

Mostostal Warszawa jest przeciwny wpływaniu na wolę osób spoza Mostostalu Warszawa w celu uzyskania jakiegokolwiek zysku poprzez stosowanie nieetycznych praktyk.

Nie akceptujemy również, aby inne osoby lub podmioty stosowały te praktyki wobec naszych pracowników.

Pracownicy Mostostal Warszawa muszą działać zgodnie z obowiązującym ich prawem i w żadnym przypadku nie mogą przyjmować ani tolerować korzyści majątkowych dla Mostostalu Warszawa lub jej pracowników od osób trzecich i odwrotnie.

Pracownicy Mostostal Warszawa nie mogą przyjmować, oferować ani przekazywać, bezpośrednio lub pośrednio, płatności w gotówce, w naturze, ani jakichkolwiek innych korzyści osobom pracującym na rzecz jakiegokolwiek podmiotu publicznego czy prywatnego, partii politycznej lub kandydata na urząd państwowy, z zamiarem uzyskania lub utrzymania korzyści niezgodnych z prawem.

Prezenty, zaproszenia i inne grzecznościowe gesty wobec urzędników publicznych mogą być realizowane zgodnie z ogólnie obowiązującymi przepisami.

Do zgłaszania naruszeń służą następujące kanały komunikacji:

- kontakt telefoniczny
- kontakt mailowy
- kontakt na adres korespondencyjny

Jeśli zdaniem pracownika doszło do naruszenia którejkolwiek z zasad polityki, zobowiązany on jest do poinformowania o tym Dyrektora Biura Zarządu, jeśli wcześniej nie uczynił tego drogą Kanału Etyki lub poprzez swojego przełożonego. W roku 2017 nie odnotowano żadnych naruszeń.

#### **KOMUNIKACJA I SZKOLENIA POŚWIĘCONE POLITYKOM I PROCEDUROM ANTYKORUPCJYJNYM**

GRI 205-2

Wszyscy członkowie organów zarządzających oraz pracownicy Mostostalu Warszawa zostali poinformowani o polityce antykorupcyjnej i procedurach antykorupcyjnych obowiązujących w organizacji. Mają oni obowiązek bezwzględnie ich przestrzegania oraz niezwłocznego zgłaszania wszelkich nieprawidłowości. Ponadto pracownicy mają obowiązek odbyć szkolenie antykorupcyjne w formie e-learningu (4h), na koniec którego zdają test z praktycznej znajomości zasad etycznych.

#### **UOR POLITYKA STOSOWANA PRZEZ MOSTOSTAL WARSZAWA SA W ODNIESIENIU DO POSZANOWANIA PRAW CZŁOWIEKA**

Mostostal Warszawa zakładając ścisły związek pomiędzy etyką a działalnością gospodarczą, zobowiązuje się do prowadzenia swojej działalności gospodarczej i zawodowej zgodnie z obowiązującymi przepisami z przestrzeganiem wysokich standardów etycznych zachowań zgodnie z m.in.: Powszechną Deklaracją Praw Człowieka, Trójstronną Deklaracją Międzynarodowej Organizacji Pracy oraz inicjatywą Global Compact Organizacji Narodów Zjednoczonych.

Polityki regulujące kwestie poszanowania praw człowieka to:

- Kodeks Postępowania
- Polityka Różnorodności
- Polityka Antymobbingowa
- Procedury wewnętrzne
- Zakładowy Układ Zbiorowy Pracy

Mostostal Warszawa zarówno w Kodeksie Postępowania jak i w Polityce Antymobbingowej, przedstawia udostępnione kanały komunikacji, dzięki którym można zgłaszać wszelkie nieprawidłowości. W roku 2017 nie odnotowano zgłoszeń dotyczących nieprawidłowości w odniesieniu do poszanowania praw człowieka.

#### **UOR POLITYKA STOSOWANA PRZEZ MOSTOSTAL WARSZAWA SA W ODNIESIENIU DO ZAGADNIĘŃ SPOŁECZNYCH:**

Polityka dotyczy:

- zaangażowania społecznego spółki
- relacji z klientami
- relacji z dostawcami, kontrahentami i partnerami
- relacji z inwestorami i rynkiem papierów wartościowych

Zasady polityki są zawarte w Kodeksie Postępowania oraz w wewnętrznych procedurach Mostostalu Warszawa.

### **4.3. WSPÓŁPRACA Z DOSTAWCAMI**

#### **ŁAŃCUCH DOSTAW**

##### **GRI 204-1**

Strategia działania Mostostalu Warszawa opiera się na podzleceniu usług budowlanych podwykonawcom i zakupy urządzeń czy produktów u zewnętrznych dostawców lub producentów. Realizacja złożonych technologicznie projektów wymaga bardzo dobrze działającego łańcucha dostaw, który sprowadza się do kluczowego dla spółki wyboru dostawcy. Jest on realizowany na podstawie procedury zakupów, która określa zasady zakupu usług lub dostaw. Prowadzimy systematyczną weryfikację dostawców. Sprawdzane są posiadane przez nich systemy:

- zarządzania jakością
- zarządzania środowiskowego
- zarządzania bezpieczeństwem i higieną pracy

Dostawca, poza kryterium ceny, przy ponownym wyborze podlega m.in. ocenie pod względem:

- oceny dotychczasowej współpracy
- możliwości technicznych
- kondycji finansowej i ekonomicznej
- stopnia spełnienia wymagań dotyczących bhp i środowiska

Po zakończonej współpracy dostawca jest oceniany i umieszczany jest w bazie firm współpracujących.

##### **GRI 102-9**

Spółka w 2017 roku korzystała z usług 3 652 polskich dostawców co stanowiło 99,18% wszystkich dostawców.

#### **KOMUNIKACJA Z DOSTAWCAMI**

##### **GRI-103-1 | GRI 103-2 | GRI 103-3**

Komunikacja z dostawcami rozpoczyna się już na etapie przygotowywania oferty cenowej na realizację danej inwestycji i trwa do końca okresu obowiązywania gwarancji. Najczęściej wykorzystywanymi kanałami komunikacji są:

- spotkania bezpośrednie
- audyty; targi branżowe, konferencje branżowe
- ankieta elektroniczna
- strona internetowa, w tym media społecznościowe: Instagram, LinkedIn, Youtube
- kontakt mailowy
- kontakt telefoniczny lub wideokonferencje

Aby zapewnić sprawną realizację inwestycji raz w tygodniu odbywają się narady koordynacyjne, w których biorą udział podwykonawcy. Ich celem jest omówienie zakresów realizacyjnych z poprzedniego tygodnia, jak również zaplanowanie dalszych etapów realizacji. Narady koordynacyjne służą rozwiązywaniu problemów bieżących

budowy, planowaniu działań oraz koordynacji pracy na poszczególnych odcinkach realizowanego obiektu pomiędzy różnymi firmami w szczególności w obszarze styków pracy kilku firm w jednej strefie.

#### **KOMUNIKACJA Z PARTNERAMI BIZNESOWYMI**

W przypadku partnerów biznesowych, takich jak konsorcjanci, podmioty udostępniające swoje zasoby na rzecz Mostostalu Warszawa, projektanci czy doradcy techniczni, kontakt odbywa się za pośrednictwem:

- spotkania bezpośrednie
- konferencje i targi branżowe
- komunikaty giełdowe i prasowe
- strona www i media społecznościowe: Instagram, LinkedIn, Youtube
- ankieta elektroniczna
- izby branżowe i stowarzyszenia
- kontakt mailowy
- kontakt telefoniczny lub wideokonferencje

#### **ZASADY WSPÓŁPRACY Z DOSTAWCAMI**

Kluczowym etapem współpracy z dostawcami i podwykonawcami jest dokonanie jego wyboru i zawiązanie współpracy. Z dostawcami, z którymi Mostostal Warszawa łączy stała współpraca podpisywane są umowy ramowe.

Zawiązanie współpracy z dostawcą odbywa się na podstawie procedury zakupu, obejmującej m.in.:

- planowanie zakupu
- zarządzanie zapytaniami ofertowymi, analiza ofert, negocjacje
- wybór dostawcy
- formalizowanie umowy zakupu
- kontrola i odbiór kupowanego wyrobu
- ocena dostawcy

W przypadku zakupów centralnych, powyższe czynności realizowane są przez Dział Koordynacji Zakupów.

Priorytetem w tym zakresie jest poszerzenie bazy sprawdzonych i rzetelnych dostawców. W tym celu po zakończonym zamówieniu osoba odpowiedzialna za realizację produkcji przeprowadza ocenę w odniesieniu do następujących kryteriów: jakość, ochrona środowiska, zasady BHP, terminowość, finanse, wywiązanie się z umowy, współpraca w okresie gwarancyjnym oraz inne indywidualne dodatkowe kryteria.

Przeprowadzana po zakończeniu współpracy ocena danego dostawcy jest rejestrowana, umożliwiając tym samym zapoznanie się zainteresowanym z historią współpracy. Wybór dostawcy wcześniej sprawdzonego i pozytywnie ocenionego zmniejsza ryzyko wystąpienia ewentualnych przyszłych sporów i problemów przy realizacji inwestycji, jak również po jej zakończeniu.

## **4.4. RELACJE Z KLIENTAMI**

GRI 103-1 | GRI 103-2 | GRI 103-3

Klienci Mostostalu Warszawa dzielą się na klientów publicznych i prywatnych. W 2017 Mostostal Warszawa realizował 45 kontraktów, z czego 18 w ramach zamówień publicznych a 27 w ramach prywatnych.

W przetargach publicznych mogą brać udział wykonawcy spełniający określone przez zamawiającego warunki udziału w postępowaniach, które są powszechnie dostępne. Aby zaś uczestniczyć w przetargach prywatnych należy uzyskać zaproszenie od inwestora. Kluczowym zatem jest dla budowanie i utrzymywanie budowanie lojalności klientów, którzy chętnie ponawiają współpracę z Mostostalem Warszawa przy realizacji kolejnych inwestycji.

## SATYSFAKCJA KLIENTÓW

W celu zapewnienia najwyższej satysfakcji klientów, osoba odpowiedzialna za realizację kontraktu monitoruje informacje, jak spółka postrzegana jest przez klienta w trakcie wykonywania powierzonego jej zadania. Informacje te przekazywane są przez klientów i dokumentowane na naradach koordynacyjnych, na wewnętrznych radach budowy, podczas bezpośrednich spotkań roboczych z klientem, komisyjnych odbiorów końcowych robót oraz komisyjnych przeglądów gwarancyjnych. Po zrealizowaniu przedmiotu umowy przeprowadzana jest ankieta zadowolenia klienta. Następnie badania zadowolenia klienta omawiane są z uczestnikami realizowanego procesu, w celu lepszej współpracy z klientem i uniknięcia ewentualnych błędów podczas realizacji następnych kontraktów. Ponadto wyniki badania zadowolenia klienta przedstawiane są kierownictwu spółki, w celu dokonania oceny spełnienia oczekiwań klienta. Takie podejście umożliwia nam podejmowanie działań zmierzających do doskonalenia naszej organizacji.

---

*Zarówno na etapie przygotowania oferty jak i na etapie realizacji inwestycji Mostostal Warszawa oferuje swoje wsparcie przy opracowywaniu optymalizacji i wyborze najlepszych rozwiązań budowlanych (value engineering). W ten sposób budujemy zaufanie klienta.*

---

Efektom profesjonalnego podejścia do klientów jest przede wszystkim zbudowanie długofalowej relacji, która wykracza poza realizację tylko jednego kontraktu. Do przykładów klientów, którzy powierzyli nam realizację wielu odpowiedzialnych zadań można zaliczyć grupę Ronson czy Echo Investment, które są wiodącymi deweloperami nieruchomości w Polsce i wieloletnimi partnerami biznesowymi spółki.

Za prawidłowe wykonanie kontraktów Mostostal Warszawa otrzymuje listy referencyjne, które są najlepszym potwierdzeniem satysfakcji klienta i pozwalają spółce na udział w kolejnych przetargach.

## OBSŁUGA GWARANCYJNA

Mostostal Warszawa określił zasady i ujął w postaci obowiązującej i stosowanej procedury, sposób postępowania podczas realizacji obsługi gwarancyjnej. Proces realizowany jest przez zespół specjalistów w dziedzinie technicznej, finansowej i prawnej zatrudnionych w dziale obsługi gwarancyjnej. Obsługa gwarancyjna odbywa się poprzez analizę zgłaszanych przez zamawiających wad i ich usuwania. Najczęściej w drodze egzekwowania odpowiedzialności gwarancyjnej podwykonawców, ale także w ramach odpowiedzialności własnej. Celem działań w obszarze obsługi gwarancyjnej jest zapewnienie realizacji oczekiwań i zadowolenia klientów.

Priorytetem w zakresie obsługi gwarancyjnej jest usuwanie wad ujawniających się w obiektach wybudowanych przez spółkę w wymaganych terminach oraz w taki sposób, żeby funkcjonowanie tych obiektów nie było w sposób istotny zakłócone.

Ryzykiem w obszarze obsługi gwarancyjnej może być istotność i ilość wad ujawniających się w obiekcie, a co za tym idzie wzrost nakładów na ich usuwanie i niebezpieczeństwo przekroczenia czasu realizacji inwestycji z zagrożeniem ewentualnymi karami umownymi. Współpraca z podwykonawcami, których jakość robót jest niewystarczająca oraz takimi, którzy unikają wypełniania swojej odpowiedzialności, dodatkowo zwiększa to ryzyko. W celu jego minimalizowania działania w obszarze obsługi gwarancyjnej są na bieżąco analizowane i monitorowane. Podwykonawcy poddawani są ocenie, zaś niesolidni eliminowani z grona dostawców.

Koszty usuwania wad są przez spółkę monitorowane na podstawie współczynnika kosztów usuwania usterek do wartości kontraktów. W oparciu o takie wskaźniki spółka tworzy rezerwę finansową na obsługę gwarancyjną.

Współczynnik ogólny kosztów usuwania usterek do wartości kontraktów dla wszystkich segmentów działalności budowlanej wynosi 0,43%<sup>3</sup>, w tym:

|   |       |
|---|-------|
| dla budownictwa ogólnego                    | 0,53% |
| dla obiektów energetycznych i przemysłowych | 0,78% |
| dla budownictwa infrastrukturalnego         | 0,24% |

---

<sup>3</sup> Koszt usuwania ujawnionych wad do wartości kontraktu

## 4.5. BADANIA I ROZWÓJ

W strukturze spółki od 2005 r. działa dedykowana jednostka prowadząca działalność badawczo-rozwojową – dział badań i rozwoju. To tu właśnie powstaje unikatowe know-how z zakresu nowoczesnych, innowacyjnych rozwiązań konstrukcyjnych, materiałowych i instalacyjnych. Nasz dział badań i rozwoju zrealizował ponad 30 projektów badawczo-rozwojowych współfinansowanych z programów ramowych Komisji Europejskiej oraz funduszy strukturalnych zarządzanych przez agencje krajowe.

Wśród wielu warto wymienić projekt EINSTEIN – Efektywna integracja systemów sezonowego magazynowania energii cieplnej w istniejących budynkach. W ramach projektu wykonano pełnoskalową instalację eksperymentalną, pełniącą funkcję stanowiska badawczego. Układ wyposażony w zasobnik, pompę ciepła i pole kolektorów słonecznych, zapewniający energię dla kilku budynków, został wykonany w Żąbkach koło Warszawy. Mostostal Warszawa był jednym z głównych uczestników odpowiedzialnych za tę realizację. Badania dofinansowane były ze środków 7. Programu Ramowego Komisji Europejskiej.

Innym niezwykle ważnym dla spółki projektem był Com-bridge – Innowacyjny most z kompozytów FRP. W ramach projektu Com-bridge wybudowano pierwsze dwa polskie mosty drogowe z kompozytów FRP tj. kompozytów włóknistych o osnowie polimerowej (ang. fibre-reinforced polimer). Zależnie od typu przeprawy, jej lokalizacji, warunków środowiskowych i terenowych, wymaganego czasu budowy oraz zakładanego czasu życia konstrukcji, całkowite koszty w cyklu życia mostów kompozytowych są często zdecydowanie niższe niż dla obiektów wykonanych z materiałów tradycyjnych. Dzięki zastosowaniu kompozytów, montaż udało się zakończyć w ciągu jednego dnia.

Realizując swoje zadania dział badań i rozwoju współpracuje z wieloma jednostkami naukowymi w Polsce i Unii Europejskiej tworząc warunki do testowania w rzeczywistych warunkach rozwiązań i pomysłów opracowywanych wspólnie z naukowcami. Przyczyniamy się w ten sposób do wyjścia wielu pomysłów poza skalę laboratoryjną.

Efektom takiej współpracy był m.in. projekt H-house. Czteroletnie prace badawcze doprowadziły do opracowania innowacyjnych, ekologicznych paneli i materiałów wykończeniowych, umożliwiających zwiększenie komfortu użytkowania i efektywności energetycznej budynków mieszkalnych. W ramach projektu powstały elementy fasady budynku – innowacyjne prefabrykowane panele betonowe. Mogą one zostać wykorzystane zarówno przy nowych konstrukcjach, jak również do termomodernizacji istniejących budynków. Ich dużą zaletą jest wysoka izolacyjność cieplna połączona z całkowitą niepalnością. Są również przyjazne dla środowiska.

Ponadto, realizowane przez Mostostal Warszawa projekty badawczo-rozwojowe są często źródłem tematów tworzonych przez studentów uczelni wyższych prac inżynierskich i doktorskich. Badania innowacyjnych produktów i instalacji wykonywane przez jednostki naukowe stanowią dla nich istotny element współpracy z przemysłem.

Mostostal Warszawa jest jednym z założycieli polskiego oddziału organizacji buildingSMART. To niezależna, międzynarodowa organizacja non-profit wyznaczająca kierunki postępu cyfryzacji w budownictwie poprzez rozwój otwartych, międzynarodowych standardów wymiany informacji. Fundatorów połączyły wartości i cele buildingSMART, idea openBIM oraz wola współpracy na rzecz cyfryzacji budownictwa. Dzięki modelowi BIM jesteśmy w stanie testować we wczesnych etapach projektowania potencjalne oddziaływanie na otaczające środowisko. Ta wczesna identyfikacja aspektów, ocena i zrozumienie wpływu na różne czynniki środowiska, umożliwiają szybkie i efektywne łagodzenie negatywnych skutków, zastosowanie zrównoważonych rozwiązań oraz zmniejszenie kosztów całego procesu.

Działalność badawczo-rozwojowa, ma ogromny wpływ na Mostostal Warszawa, najlepszym na to dowodem jest wynik badania istotności, przeprowadzonego wśród interesariuszy Mostostalu Warszawa. Jako jedno z najważniejszych zagadnień dotyczących działalności spółki do ujęcia w oświadczeniu na temat informacji niefinansowym uznano „Działania na rzecz innowacyjnych rozwiązań budowlanych.”

KPI:

- ☑ zrealizowano 2 projekty B+R, dzięki którym jednostki naukowe uzyskały możliwość przeprowadzenia badań w praktyce (prototypy, instalacje eksperymentalne itp.)
- ☑ napisano 7 prac magisterskich i doktorskich, których zagadnienia pochodziły z projektów B+R realizowanych przez Mostostal
- ☑ opublikowano 2 artykuły naukowe, których współautorami byli pracownicy Mostostalu Warszawa

## 4.6. NAGRODY I WYRÓŻNIENIA

| Nazwa  | Organizator  | Nagrodzony projekt/działanie   |
|--|--|--|
| <b>Kreator Budownictwa 2017</b><br>Ma on na celu nagradzanie osób i firm, które pozytywnie wpływają na rozwój budownictwa, nowe technologie, rozwiązania i jakość wykonania. Projekt powstał również po to, aby pokazać aktywny stosunek do społecznej odpowiedzialności | Wydawnictwo Polskiej Izby Inżynierów Budownictwa Sp. z o.o.    | Działalność badawczo-rozwojowa skoncentrowana na nowych materiałach budowlanych, efektywności energetycznej, zrównoważonym budownictwie oraz nowych technologiach informacyjno-komunikacyjnych wspierających proces produkcji, w tym technologię BIM |
| <b>Dyplom Uznania</b> za sumienną pracę, zaangażowanie i wszystkie starania zainwestowane przez spółkę w budowę Centrum Kreatywności Targowa na ulicy Targowej 56 w Warszawie  | Marszałek Województwa Mazowieckiego                            | Centrum Kreatywności Targowa   |
| <b>Złota Karta Liderów Bezpiecznej Pracy (na lata 2018-2019)</b> - najważniejsze wyróżnienie przyznawane członkom forum w docenieniu efektów ich działań na rzecz podniesienia poziomu bezpieczeństwa i ochrony zdrowia pracowników                                      | Centralny Instytut Ochrony Pracy – Państwowy Instytut Badawczy | Wyróżnienie dla Mostostalu Warszawa w zakresie bezpieczeństwa i higieny pracy  |
| <b>Modernizacja Roku 2017</b><br>Konkurs ma na celu promocję polskich osiągnięć w dziedzinie rewitalizacji (budynki poddane renowacji, modernizacji, renowacji lub adaptacji)  | Stowarzyszenie na rzecz ochrony dziedzictwa narodowego         | Centrum Kreatywności Targowa   |
| <b>Budowa Roku 2016</b><br>Jest to najbardziej prestiżowy przegląd osiągnięć w polskiej budownictwie   | Polskie Stowarzyszenie Inżynierów Budownictwa i Technologii    | Hala sportowo-widowiskowa COS w Zakopanem  |
| <b>Medal Europejski edycja XXVIII</b><br>wydane w celu wspierania polskich produktów i usług na rynku europejskim. Jego celem jest rozpoznawanie i promowanie produktów i usług o standardzie zgodnym z najlepszymi europejskimi produktami                              | BCC  | Prefabrykowane element mostów drogowych typu Com-bridge  |
| <b>Budowlana firma roku 2016</b><br>Wyróżnienie przyznane przez redakcję miesięcznika "Builder" firmom z branży budowlanej za dynamiczny rozwój i zdobytą pozycję na rynku budowlanym  | Magazyn Builder  | Mostostal Warszawa   |



|   |                                    |   |
|---|------------------------------------|---|
| <p><b>Osobowość branży budowlanej 2016</b><br/>przyznawane przez redakcję miesięcznika "Builder", szefom firm za skuteczne zarządzanie, efektywne potencjalne poszerzanie i przewagi konkurencyjne spółki, a także przedsiębiorczość, intuicję biznesową i wspieranie inicjatyw branżowych istotnych dla rozwoju przemysł</p>                       | Magazyn Builder                    | Prezes Zarządu Mostostal Warszawa   |
| <p><b>Branżowy Krzyż Zasługi</b><br/>Jest przyznawana osobom, które szczególnie służyły państwu i obywatelom, między innymi poprzez wykonywanie działań wykraczających daleko poza zakres ich zwykłych zadań lub poprzez dedykowaną działalność publiczną.</p>  | Pezydent Rzeczypospolitej Polskiej | Paweł Żbikowski, Dyrektor Energetyki i Przemysłu, nagrodzony za szczególne osiągnięcia i wkład w rozwój polskiej energetyki   |
| <p><b>Honorowe wyróżnienie "Zasługi dla energetyki"</b><br/>Wyróżnienie ministerialne, przyznawane od 2001 r. Wszystkim osobom, które w sposób szczególny przyczyniły się do rozwoju polskiej elektroenergetyki, na przykład w zakresie opracowywania nowych rozwiązań technicznych lub prac badawczych przy wdrażaniu najnowszych technologii.</p> | Ministerstwo Energii               | Jarosław Żemła, Dyrektor ds. Instalacji i Uruchomienia oraz Waldemar Borowiecki, Zastępca Dyrektora Projektu ds. Przygotowania Produkcji nagrodzony za wyjątkowe osiągnięcia i wkład w rozwój polskiej energetyki |
| <p><b>Raport odpowiedzialny biznes w Polsce. Dobre praktyki</b><br/>Największy przegląd społecznie odpowiedzialnej działalności biznesowej w Polsce; podsumowuje zaangażowanie firm w realizację zasad odpowiedzialnego biznesu i stanowi przegląd innych inicjatyw w tym obszarze</p>  | Forum odpowiedzialnego biznesu     | Trzy działania CSR spółki zawarte w raporcie:<br>- działalność badawcza i rozwojowa firmy<br>- Dzień Wolontariusza<br>- technologia budowy mostów kompozytowych   |

## 5. DBAMY O NASZYCH PRACOWNIKÓW

UoR POLITYKI STOSOWANE PRZEZ MOSTOSTAL WARSZAWA SA W ODNIESIENIU DO ZAGADNIEŃ PRACOWNICZYCH:

- Kodeks Postępowania
- Polityka Różnorodności
- Polityka Przeciwdziałania Mobbingowi
- Procedury: szkoleniowa, rekrutacji
- Zakładowy Układ Zbiorowy Pracy
- Regulamin Pracy

### 5.1. MIEJSCA PRACY W LICZBACH

Całkowita liczba pracowników w podziale na płeć i rodzaj zatrudnienia (umowa o pracę, umowa na czas określony) Mostostal Warszawa SA:

## GRI 102-8

| Liczba pracowników (stan na 31.12.2017)                                   | 530     |           |
|---|---------|-----------|
|   | kobiety | mężczyźni |
| liczba pracowników  | 201     | 329       |
| zatrudnienie na czas nieokreślony   | 131     | 197       |
| pozostałe umowy (okres próbny, czas określony w tym stażowe i zastępstwa) | 70      | 132       |

Całkowita liczba pracowników w podziale na typ zatrudnienia (w pełnym lub w niepełnym wymiarze godzin) w podziale na płeć Mostostal Warszawa:

|                        | kobiety | mężczyźni |
|------------------------|---------|-----------|
| pełen wymiar godzin    | 189     | 319       |
| niepełny wymiar godzin | 12      | 10        |

Zatrudnienie kobiet i mężczyzn w grupach pracowniczych Mostostal Warszawa:

|                            | kobiety                      | mężczyźni |
|----------------------------|------------------------------|-----------|
|                            | Kadra administracyjna        |           |
| Wysoka kadra zarządzająca  | 1                            | 5         |
| Średnia kadra zarządzająca | 13                           | 15        |
| Specjaliści                | 111                          | 44        |
|                            | Kadra inżyniersko-techniczna |           |
| Wysoka kadra zarządzająca  | 1                            | 24        |
| Średnia kadra zarządzająca | 25                           | 133       |
| Pozostali pracownicy       | 50                           | 108       |

## 5.2. PRZYJAZNE MIEJSCE PRACY

### SYSTEM WYNAGRADZANIA I MOŻLIWOŚCI AWANSU

## GRI 102-41

Systemy wynagradzania reguluje formalnie Zakładowy Układ Zbiorowy Pracy. W spółce został wprowadzony system wynagradzania premiowego.

W przypadku wakatów w pierwszej kolejności spółka bierze pod uwagę zasoby wewnętrzne, a dopiero gdy te okazują się niewystarczające (brak możliwości obsadzenia wakatów przez pracownika) sięga do rekrutacji zewnętrznych. System premiowania został zmieniony według oczekiwań pracowników min poprzez uzależnienie premii pracowników budów nie tylko od poprawionej marży kontraktu ale też od marży utrzymanej.

Wiele stanowisk kierowniczych w spółce jest obsadzonych dzięki wewnętrznym awansom. 2017 rok jest pierwszym rokiem zastosowania tego systemu premiowania - więc jeszcze nie są znane jego efekty.

|   |     |         |
|---|-----|---------|
| liczba osób zatrudnionych w Mostostalu Warszawa | 530 | 100,00% |
| liczba członków ZZ "Solidarność"                | 21  | 3,96%   |

## **BENEFITY DLA PRACOWNIKÓW I ICH RODZIN<sup>4</sup>**

### **GRI 401-2**

Mostostal oferuje benefity wszystkim pracownikom niezależnie od wymiaru etatu na jaki aktualnie są zatrudnieni:

- ☒ 3 pakiety opieki medycznej plus pakiet diamentowy dla najwyższej kadry zarządzającej; pakiety są szerokie, już w najniższym pakiecie mamy m.in. konsultacje profesorskie bez skierowania, zabiegi ambulatoryjne, prowadzenie ciąży, rozszerzone badania diagnostyczne, program "zdrowie, piękno, harmonia" i "czas na zdrowie", profilaktyka stomatologiczna; oferta obejmuje także pakiety opieki medycznej dla członków rodziny pracownika, w tym dla rodziców i teściów;
- ☒ karty Multisport dla pracowników i członków ich rodzin;
- ☒ ubezpieczenie NNW dla wszystkich pracowników (opłaca spółka);
- ☒ możliwość wykupienia różnorodnych kombinacji pakietów ubezpieczenia na życie dla pracowników i członków rodziny;
- ☒ dofinansowanie do wczasów;
- ☒ karty podarunkowe w okresie przedświątecznym dla pracowników i ich dzieci;
- ☒ dodatkowe odprawy emerytalne (nawet 5-krotnie wyższe niż gwarantuje KP);
- ☒ pożyczki mieszkaniowe;
- ☒ bezzwrotne zapomogi losowe dla osób w trudniejszej sytuacji życiowej;
- ☒ 3 dodatkowe dni wolne od pracy;
- ☒ dofinansowanie biletów do teatru, na koncerty;
- ☒ w centrali spółki oferuje udogodnienia dla rowerzystów (garaż rowerowy, szatnie z węzłem sanitarnym);
- ☒ niektóre z benefitów oferuje także emerytom (byłym pracownikom spółki).

Wieloletni pracownicy oprócz kodeksowej odprawy emerytalnej otrzymują także odprawy dodatkowe, nawet 5 miesięczną dodatkową odprawę (wynika to z Zakładowego Układu Zbiorowego Pracy). Świadczenia z Zakładowego Funduszu Świadczeń Socjalnych dla emerytów, a nawet ich dzieci obejmują dofinansowanie do wczasów, zapomogę bezzwrotną, pożyczkę mieszkaniową. Organizowane są również dla nich raz w roku wycieczki i dwa razy w roku spotkania świąteczne. Osoby, które przeszły na emeryturę otrzymują też pamiątkowy prezent firmowy – elegancki zegarek z dedykacją.

W 2017 roku we współpracy z firmą Pramerika wprowadzono nowoczesny program ubezpieczeń na życie. Z informacji od pracowników, a nawet z exit interview (to ustrukturyzowany wywiad, który przeprowadzają HR Business Partnerzy z dobrowolnie odchodzącymi ze spółki pracownikami, służy do poznania przyczyny odejścia i jej eliminacji w przyszłości) wynika, że oferowane w spółce benefity są na wysokim poziomie, pracownicy szczególnie cenią sobie szerokie pakiety opieki medycznej, dodatkowe dni wolne, karty podarunkowe oraz dofinansowanie do kultury i wypoczynku.

## **SZKOLENIA I EDUKACJA PRACOWNIKÓW, PROGRAMY ROZWOJU UMIEJĘTNOŚCI MENEDŻERSKICH I KSZTAŁCENIA USTAWICZNEGO**

### **GRI 404-2**

Zasady dotyczące szkolenia i edukacji pracowników zostały opisane w procedurze szkoleniowej wprowadzonej w Mostostalu Warszawa

Mostostal Warszawa prowadzi drugą edycję programu rozwojowego "Miasto Rozwoju" skierowanego do wytypowanych 25 utalentowanych inżynierów o wysokim potencjale, którzy stanowić będą kadre rezerwową na stanowiska Kierowników Robót, Kierowników Budów i Kierowników Kontraktów.

- ☒ program jest prowadzony przez rok w dwóch grupach inżynierskiej i managerskiej
- ☒ obejmuje kilka szkoleń stacjonarnych (Organizacja i planowanie, Komunikacja w zespole, Inicjatywa i innowacyjność, Zarządzanie zespołem, Prezentacje, Prawo pracy, Zarządzanie w sytuacjach kryzysowych, Finanse dla niefinansistów, Negocjacje)

---

<sup>4</sup> świadczenia dodatkowe zapewniane pracownikom pełnoetatowym

- ☑ efektem programu developmentowego "Miasto Rozwoju" jest wewnętrzny awans 5 uczestników pierwszej edycji na stanowiska managerskie w produkcji.

Mostostal Warszawa prowadzi także indywidualne i grupowe kursy języka angielskiego dla pracowników. Łącznie 78 pracowników podnosi swoje kwalifikacje w tym zakresie.

**ŚREDNIA LICZBA GODZIN SZKOLENIOWYCH W ROKU PRZYPADAJĄCA NA PRACOWNIKA W PODZIALE NA PŁEĆ I KATEGORIĘ PRACOWNIKÓW**

GRI 404-1

Tabela dotycząca szkoleń nieobowiązkowych (średnia liczba godzin szkoleniowych)

|                            | kobiety                       | mężczyźni |
|----------------------------|-------------------------------|-----------|
|                            | Kadra administracyjna         |           |
| Wysoka kadra zarządzająca  | 6                             | 316       |
| Średnia kadra zarządzająca | 1363                          | 378       |
| Specjaliści                | 2717                          | 1159      |
|                            | Kadra inżynieryjno-techniczna |           |
| Wysoka kadra zarządzająca  | 60                            | 1246      |
| Średnia kadra zarządzająca | 949                           | 6301      |
| Pozostali pracownicy       | 1653                          | 3189      |

**SATYSFAKCJA PRACOWNIKÓW**

W Mostostalu Warszawa wdrożono model kompetencji oparty na Modelu Ról Acciony. Na bazie tego modelu wdrożony został kompetencyjny system ocen okresowych. System zakłada samoocenę, ocenę przez przełożonego oraz kalibrację przez przełożonych wyższego szczebla, w celu zachowania jednolitego podejścia do systemu w skali całej spółki. Ocena pracowników w ramach kompetencji przypisanych do poszczególnych ról grup stanowisk o podobnej funkcji, odpowiedzialności i kompetencjach – stanowiła punkt wyjścia do stworzenia dla poszczególnych pracowników planów rozwojowych na kolejny rok. Na tej podstawie powstał także projekt planu szkoleń ogólnofirmowych.

W celu zapewnienia najwyższej satysfakcji swoich pracowników Mostostal Warszawa jest organizatorem wielu akcji i przedsięwzięć:

- ☑ "dwie godziny dla rodziny", pracodawca skraca czas pracy o dwie godziny, które pracownicy mogą przeznaczyć dla swojej rodziny
- ☑ "dzień zdrowia", w centrali spółki pojawił się dietetyk, z którego porad, mogli skorzystać zainteresowani, fizjoterapeuta, który pokazywał jak dbać o kręgosłup w biurze, odbyły się masaże krzeselkowe, pracownicy mogli też przetestować kombinezon geriatryczny i sprawdzić jak różne dolegliwości związane z niewłaściwym trybem życia ograniczają zdolności ruchowe i percepcyjne w starszym wieku.

Łączna liczba i odsetek nowych pracowników zatrudnionych oraz łączna liczba odejść w okresie raportowania.

GRI 401-1

|   |         |       |           |     |
|---|---------|-------|-----------|-----|
| łączna liczba pracowników zatrudnionych w 2017: |         |       |           | 196 |
| płeć  | kobiety |       | mężczyźni |     |
|   | 67      |       | 129       |     |
| wiek  | >30     | 30-50 | 50<       |     |
|   | 86      | 101   | 9         |     |

|  |         |       |           |    |
|--|---------|-------|-----------|----|
| łączna liczba odejść pracowników w 2017: |         |       |           | 91 |
| płeć                                     | kobiety |       | mężczyźni |    |
|  | 26      |       | 65        |    |
| wiek                                     | >30     | 30-50 | 50<       |    |
|  | 18      | 49    | 24        |    |

Wskaźnik powrotu po pracy i utrzymania zatrudnienia po urlopie macierzyńskim/ tacierzyńskim

GRI 401-3

|   |                 |
|---|-----------------|
| Całkowita liczbę pracowników, którzy byli uprawnieni do urlopu                                      |                 |
| macierzyńskiego   | tacierzyńskiego |
| 55  | 37              |
| Całkowita liczbę pracowników, którzy skorzystali z urlopu   |                 |
| macierzyńskiego   | tacierzyńskiego |
| 19  | 17              |
| Całkowita liczbę pracowników, którzy powrócili z urlopu   |                 |
| macierzyńskiego   | tacierzyńskiego |
| 2   | 17              |
| Całkowita liczba pracowników, którzy wrócili do pracy po urlopie macierzyńskim/tacierzyńskim        |                 |
| 19  |                 |
| Całkowita liczba pracowników, którzy powinni wrócić do pracy po urlopie macierzyńskim/tacierzyńskim |                 |
| 22  |                 |

Jako uprawnionych do urlopu macierzyńskiego zaliczono kobiety oraz mężczyzn, którzy mają prawo wykorzystać część urlopu macierzyńskiego po rezygnacji z niego przez matkę dziecka – w praktyce mężczyźni bardzo rzadko korzystają z tego uprawnienia - stąd 55 osób uprawnionych do skorzystania (kobiety i mężczyźni), a 19 osób korzystających (kobiety).

#### KOMUNIKACJA Z PRACOWNIKAMI, PROJEKT MTEAM

Komunikacja z pracownikami prowadzona jest na wiele sposobów: spotkania bezpośrednie, Intranet, wideokonferencje, mailing, plakaty. Budowanie efektywnej komunikacji doprowadziło do stworzenia projektu MTeam, angażującego wielu pracowników spółki.

- Celem projektu MTeam jest wyzwolenie ukrytego potencjału pracowników, co pozwala znaleźć nowych, naturalnych liderów.
- Projekt MTeam bazuje na pracy zespołowej, na różnorodności uczestników inicjatyw, na ich kreatywności, zgodnie z zasadą, że pracownicy najlepiej znają swoje miejsce pracy. W niektórych inicjatywach to osoby o krótszym stażu pracy, mniejszym doświadczeniu życiowym czy też zajmujący niższe stanowisko są ich liderami.

### 5.3. REKRUTACJA

Nabór pracowników prowadzony jest zgodnie z procedurą rekrutacji. Pierwszeństwo na etapie rekrutacji mają kandydaci z wewnątrz spółki przed kandydatami aplikującymi z zewnątrz.

W ramach strategii Employer Branding określono priorytety na 2017 rok: zdefiniowano grupy docelowe, przygotowano EVP (pakietu korzyści, który pracodawca oferuje pracownikom) i zgodnie z nimi opracowano oferty dla potencjalnych kandydatów.

Aby wspomóc menedżerów rekrutujących pracowników w rozwoju kompetencji rekrutacyjnych przeprowadzono szkolenia, które odbyły się po raz pierwszy pod koniec 2017 r. Dodatkowo aby wspomóc trudniejsze procesy rekrutacyjne w spółce, a także przyciągać najbardziej utalentowanych kandydatów do Mostostalu, opracowano

i wdrożono w 2017 r. Program Poleceń Pracowniczych "Łowca Talentów", w ramach którego, pracownicy mogą rekomendować osoby ze swojego otoczenia i otrzymywać za zatrudnienie polecanej osoby bonusy finansowe.

Spółka uczestniczy w targach pracy organizowanych na uczelniach technicznych, dodatkowo wzięła udział w ogólnopolskim, prestiżowym wydarzeniu dla studentów i młodych inżynierów Builder For The Young Engineers organizowanym przez wydawnictwo Builder.

Jak do tej pory w ramach programu poleceń pracowniczych, który rozpoczął się w sierpniu 2017 i objął 8 rekrutacji udało się zatrudnić jedną osobę. Obniżenie średniego czasu rekrutacji z 54 dni (maj 2017) do 34 dni (grudzień 2017). Liczba obserwatorów konta firmowego LinkedIn wzrosła o 1.500 osób, co przekłada się oczywiście na popularność spółki na rynku pracy oraz zainteresowanie kandydatów (mimo trudnego rynku, spółka nie odczuwa problemów ze znalezieniem kandydatów).

## 5.4. BHP W MIEJSCU PRACY

W celu zapewnienia najwyższych standardów bezpieczeństwa i higieny pracy Mostostal Warszawa realizuje szereg czynności, które w sposób usystematyzowany ujęte zostały w politykach, procedurach, kodeksach, regulaminach wdrożonych w organizacji. Należą do nich:

- ☑ polityka Grupy Mostostal Warszawa
- ☑ instrukcja pn. "Zarządzanie BHPiOŚ na budowie"
- ☑ Mostostal Warszawa jest sygnatariuszem Porozumienia dla bezpieczeństwa w budownictwie. Inicjatywy 13 generalnych wykonawców, która ma na celu poprawę bezpieczeństwa na polskich budowach. Porozumienie propaguje kulturę bezpieczeństwa, uświadamia zagrożenia płynące z pracy na budowie i w konsekwencji zmierza do eliminacji ryzyka, wprowadza i realizuje rozwiązania systemowe z dziedziny BHP
- ☑ egzekwowanie i analizowanie Oceny Ryzyka dla zadania oraz Instrukcji IBWR
- ☑ realizacja Standardów BHP – Porozumienia dla Bezpieczeństwa

Bezpośrednio na budowie, zgodnie z Instrukcją - Zarządzanie BHPiOŚ na budowie, aspekty bezpieczeństwa nadzorowane są przez Koordynatorów BHP. Do ich szczególnych obowiązków należy:

- ☑ wprowadzanie na budowę Podwykonawców w zakresie formalnym: Plany BIOZ (bezpieczeństwa i ochrony zdrowia) wraz z regulaminem Budowy, Plany Zabezpieczeń oraz kontrolowanie przekazanych przez Podwykonawców dokumentów dot. aspektów bezpieczeństwa i higieny pracy
- ☑ przeprowadzanie szkoleń informacyjnych BHP dla podwykonawców
- ☑ kontrolowanie realizacji obowiązków dotyczących zapewnienia zbiorowego bezpieczeństwa pracy i ochrony środowiska oraz obowiązków określonych w Planie BIOZ i Umowie
- ☑ koordynowanie realizacji robót i prac, które mają być prowadzone jednocześnie, w bezpośrednim sąsiedztwie lub w tym samym czasie, przyczyniając się przez to do powstania zagrożeń dla uczestników procesu budowlanego oraz środowiska naturalnego

### PRIORYTETY MOSTOSTALU WARSZAWA W ZAKRESIE BEZPIECZEŃSTWA I HIGIENY PRACY

- ☑ "zero wypadków" to cel nadrzędny. Oznacza to eliminowanie nieszczęśliwych zdarzeń na etapie powstawania przyczyn pierwotnych
- ☑ zwiększenie świadomości u wszystkich uczestników procesu budowlanego
- ☑ ciągłe doskonalenie w zakresie BHP

### INICJATYWY PODEJMOWANE PRZEZ MOSTOSTALU WARSZAWA W ZAKRESIE BEZPIECZEŃSTWA I HIGIENY PRACY

- ☑ Wprowadzenie obowiązku utworzenia Planu Zabezpieczeń dla każdej z realizowanych budów
- ☑ Wprowadzenie oceny budów, której zadaniem jest sprawdzenie poziomu bezpieczeństwa i higieny pracy zgodnie z polityką ciągłego doskonalenia, podnoszenie progu wartości akceptowalnej
- ☑ Wprowadzenie tzw. kwadransów BHP – (Toolbox talk) – krótkich pogadanek z pracownikami mających na celu zwiększenie świadomości BHP
- ☑ Propagowanie zasad bezpiecznej pracy poprzez realizowanie Tygodnia Bezpieczeństwa

- ☒ Komunikacja z pracownikami budów (np. ankieta) - pozwalających na przeanalizowanie poziomu wiedzy kadry budów w zakresie BHP oraz pozwalających na określenie potrzeb w zakresie BHP
- ☒ Analiza BHP – coroczna analiza wszystkich aspektów związanych z BHP. Porównywanie wyników z latami poprzednimi. Wyciąganie wniosków i planów na przyszłość

**NAJWAŻNIEJSZE REZULTATY STOSOWANYCH POLITYK (SZKOLENIA, EFEKTY WDROŻENIA, ZGŁOSZONE NADUŻYCIA):**

- ☒ System Pierwszej Pomocy realizowany poprzez cykliczne szkolenie dla Pracowników Mostostalu Warszawa oraz dla podwykonawców
- ☒ Aktualizacja Instrukcji pt "Zarządzanie BHPiOŚ na budowie"
- ☒ Wprowadzenie Planu Zabezpieczeń na budowach
- ☒ Wprowadzenie Oceny budów
- ☒ Aktualizacja Planu BIOZ wraz z załącznikami, w tym regulaminem budowy

Rodzaj i wskaźnik urazów związanych z pracą

**GRI 403-2**

|  | Kobiety | Mężczyźni | Ogółem |
|--|---------|-----------|--------|
| Liczba wypadków śmiertelnych - pracownicy                      | 0       | 0         | 0      |
| Liczba wypadków śmiertelnych - podwykonawcy                    | 0       | 0         | 0      |
| Liczba wypadków powodujących utratę czasu pracy - pracownicy   | 2       | 3         | 5      |
| Liczba wypadków powodujących utratę czasu pracy - podwykonawcy | 0       | 2         | 2      |
| Liczba wszystkich raportowanych wypadków - pracownicy          | 2       | 3         | 5      |
| Liczba wszystkich raportowanych wypadków - podwykonawcy        | 0       | 5         | 5      |

Wskaźnik ciężkości wypadków przy pracy – pracownicy:

|   | wskaźnik    |
|---|-------------|
| łączna liczba dni niezdolności do pracy poszkodowanych w wypadkach przy pracy | 148         |
| Liczba wypadków przy pracy  | 5           |
| <b>WSKAŹNIK:</b>  | <b>29,6</b> |

Wskaźnik częstotliwości wypadków przy pracy – pracownicy:

|   | wskaźnik     |
|---|--------------|
| Liczba wszystkich raportowanych wypadków    | 5            |
| Liczba wszystkich zatrudnionych pracowników | 530          |
| <b>WSKAŹNIK:</b>                            | <b>9,34%</b> |

Wskaźnik nieobecności z powodu choroby (AR):

|                               | wskaźnik      |
|-------------------------------|---------------|
| Liczba dni nieprzepracowanych | 16 485        |
| Liczba dni pracujących        | 250           |
| <b>WSKAŹNIK:</b>              | <b>12,44%</b> |

**GRI 403-1**

We wspólnych formalnych komisjach ds. BHP, które pomagają monitorować i prowadzić programy związane z bezpieczeństwem i higieną pracy bierze udział 1% pracowników.

## 6. DBAMY O NASZE OTOCZENIE

### 6.1. NASZE OTOCZENIE

GRI 102-40 | GRI 102-42 | GRI 102-43 | GRI 102-44

Mapa interesariuszy została wypracowana podczas spotkania menedżerów, które odbyło się 3 marca 2017 r. w siedzibie Mostostal Warszawa SA w Warszawie.

| Interesariusz                           | Rodzaj komunikacji   |
|---|--|
| Władze spółki (Zarząd i Rada Nadzorcza) | <ul style="list-style-type: none"><li>- raporty,</li><li>- cykliczne spotkania i prezentacje,</li><li>- posiedzenia Rady Nadzorczej oraz Zarządu</li></ul>   |
| Klienci publiczni i prywatni            | <ul style="list-style-type: none"><li>- cykliczne badania opinii i satysfakcji,</li><li>- spotkania bezpośrednie,</li><li>- konferencje i targi branżowe,</li><li>- komunikaty giełdowe i prasowe,</li><li>strona www, szkolenia, wsparcie techniczne</li><li>- ankieta elektroniczna</li><li>- media społecznościowe: Instagram, LinkedIn, Youtube,</li></ul>                             |
| Instytucje finansowe i banki            | <ul style="list-style-type: none"><li>- raporty,</li><li>- cykliczne spotkania</li><li>- ankieta elektroniczna</li></ul>   |
| Grupa Acciona                           | <ul style="list-style-type: none"><li>- raporty,</li><li>- cykliczne spotkania i prezentacje,</li><li>- posiedzenia Rady Nadzorczej oraz Zarządu</li></ul>   |
| Kooperanci / konsorcjanci               | <ul style="list-style-type: none"><li>- spotkania bezpośrednie,</li><li>- konferencje i targi branżowe,</li><li>- komunikaty giełdowe i prasowe, strona www, szkolenia,</li><li>wsparcie techniczne</li><li>- ankieta elektroniczna</li><li>- stowarzyszenia</li><li>- media społecznościowe: Instagram, LinkedIn, Youtube,</li></ul>  |
| Dostawcy                                | <ul style="list-style-type: none"><li>- cykliczne badania opinii i satysfakcji,</li><li>- spotkania bezpośrednie,</li><li>- audyty</li><li>- targi branżowe, konferencje branżowe,</li><li>- ankieta elektroniczna</li><li>- media społecznościowe: Instagram, LinkedIn, Youtube,</li><li>-strona internetowa</li></ul>  |
| Partnerzy biznesowi                     | <ul style="list-style-type: none"><li>- raporty,</li><li>- cykliczne spotkania</li><li>- konferencje branżowe,</li><li>- ankieta elektroniczna</li><li>- media społecznościowe: Instagram, LinkedIn, Youtube,</li></ul>  |
| Pracownicy                              | <ul style="list-style-type: none"><li>- cykliczne badania opinii i satysfakcji,</li><li>- stały dialog z przedstawicielami Związków Zawodowych,</li><li>- cykliczne spotkania z kluczowymi menedżerami,</li><li>- newslettery firmowe,</li><li>- spotkania firmowe (integracyjne)</li><li>- ankieta elektroniczna</li><li>- media społecznościowe: Instagram, LinkedIn, Youtube,</li></ul> |
| Administracja publiczna                 | <ul style="list-style-type: none"><li>- raporty,</li></ul>   |



|   |  |
|---|--|
|   | <ul style="list-style-type: none"> <li>- sprawozdania,</li> <li>- targi branżowe, konferencje,</li> <li>- ankieta elektroniczna</li> </ul>   |
| Konkurencja   | <ul style="list-style-type: none"> <li>- konferencje i targi branżowe,</li> <li>- spotkania,</li> <li>- partnerstwo w projektach,</li> <li>- strona internetowa,</li> <li>- media społecznościowe: Instagram, LinkedIn, Youtube,</li> </ul>  |
| Podmioty Grupy Kapitałowej Mostostal Warszawa                   | <ul style="list-style-type: none"> <li>- raporty,</li> <li>- cykliczne spotkania,</li> <li>- posiedzenia Rad Nadzorczych.</li> </ul>   |
| Akcjonariusze   | <ul style="list-style-type: none"> <li>- raporty,</li> <li>- cykliczne spotkania,</li> <li>- posiedzenia Rad Nadzorczych.</li> </ul>   |
| Audytorzy   | <ul style="list-style-type: none"> <li>- raporty,</li> <li>- audyty</li> <li>- ankieta elektroniczna</li> </ul>  |
| Sądy  | <ul style="list-style-type: none"> <li>- raporty,</li> <li>- sprawozdania,</li> </ul>  |
| Społeczeństwo   | <ul style="list-style-type: none"> <li>- komunikaty,</li> <li>- spotkania bezpośrednie,</li> <li>- ankieta elektroniczna</li> <li>- strona internetowa,</li> <li>- media społecznościowe: Instagram, LinkedIn, Youtube,</li> </ul>   |
| Media   | <ul style="list-style-type: none"> <li>- publikacje i informacje prasowe,</li> <li>- konferencje i briefingi branżowe.</li> </ul>  |
| Władze lokalne (samorządy)                                      | <ul style="list-style-type: none"> <li>- raporty,</li> <li>- sprawozdania,</li> <li>- targi branżowe, konferencje,</li> <li>- ankieta elektroniczna</li> </ul>   |
| Giełda Papierów Wartościowych                                   | <ul style="list-style-type: none"> <li>- raporty publikowane w systemie ESPI<sup>5</sup></li> </ul>  |
| Beneficjenci z organizacji społecznych, organizacje ekologiczne | <ul style="list-style-type: none"> <li>- spotkania,</li> <li>- raporty,</li> <li>- sprawozdania,</li> <li>- strona internetowa</li> <li>- ankieta elektroniczna</li> </ul>   |
| Straż pożarna, policja  | <ul style="list-style-type: none"> <li>- spotkania,</li> <li>- raporty,</li> <li>- sprawozdania,</li> </ul>  |
| Uczelnie  | <ul style="list-style-type: none"> <li>- spotkania w ramach Targów Pracy,</li> <li>- cykliczne prezentacje merytoryczne na uczelniach i w szkołach,</li> <li>- programy praktyk firmowych,</li> <li>- partnerstwa ze szkołami średnimi i wyższymi,</li> <li>- strona internetowa,</li> <li>- media społecznościowe: Instagram, LinkedIn, Youtube</li> <li>- ankieta elektroniczna</li> </ul> |
| Wojsko  | <ul style="list-style-type: none"> <li>- spotkania,</li> <li>- raporty,</li> <li>- sprawozdania,</li> <li>- ankieta elektroniczna</li> </ul>   |
| Związki zawodowe  | <ul style="list-style-type: none"> <li>- stały dialog,</li> <li>- ankieta elektroniczna</li> </ul>   |

<sup>5</sup> System ESPI jest powszechnie wykorzystywany w ramach komunikacji podmiotów nadzorowanych przez Komisję właśnie z organem nadzoru

## CZŁONKOSTWO W ORGANIZACJACH

### GRI 102-13

Mostostal Warszawa jest członkiem następujących izb i stowarzyszeń:

- Ogólnopolskiej Izby Gospodarczej Drogownictwa
- Stowarzyszenia Emitentów Giełdowych
- Polsko-Hiszańskiej Izby Gospodarczej
- Polskiego Związku Pracodawców Budownictwa
- Polskiej Izby Konstrukcji Stalowych
- Izby Gospodarczej Energetyki i Ochrony Środowiska
- Porozumienia dla bezpieczeństwa w budownictwie

## 6.2. ODPOWIEDZIALNOŚĆ WOBEC ŚRODOWISKA

### UOR MOSTOSTAL WARSZAWA SA REALIZUJE WŁASNĄ POLITYKĘ W ODNIESIENIU DO ŚRODOWISKA NATURALNEGO:

---

*Ochrona i poszanowanie środowiska naturalnego jest jednym z priorytetów w działaniach Mostostalu Warszawa. Przejawiają się one w realizacji najlepszych praktyk ochrony środowiska poprzez zapobieganie i ograniczanie negatywnych oddziaływań na środowisko oraz ochronę zasobów naturalnych.*

---

Mostostal Warszawa zobowiązuje się do wspierania inicjatyw, mających na celu zwalczanie zmian klimatycznych i ochronę bioróżnorodności.

Polityka realizowana jest w oparciu o:

- Kodeks Postępowania;
- zasady wyrażone w Zintegrowanej Polityce Grupy Kapitałowej Mostostal Warszawa;
- System Zarządzania Środowiskiem (EMS – Environmental Management System) zgodny z wymaganiami ISO 14001.

### ZASADA PRZEZORNOŚCI

### GRI 102-11

Przy realizacji swojej działalności zgodnie z ISO 14001:2015 identyfikujemy aspekty środowiskowe oraz powiązane z nimi wpływy. W przypadku kiedy nie możemy ustalić wpływu danego aspektu środowiskowego, to zgodnie z zasadą przezorności unikamy działań, które mogą mieć negatywne oddziaływanie na środowisko lub których wpływ na środowisko nie jest w pełni rozpoznany (np. ze względu na niedostatki w wiedzy, deficyt informacji, niemożność wykonania analiz itp.).

### ZARZĄDZANIE ŚRODOWISKOWE

Troska o środowisko jest integralną częścią działalności Mostostalu Warszawa. Zarządzanie środowiskowe obejmuje nie tylko wykonawstwo oraz dostawę urządzeń dla obiektów związanych z ochroną środowiska jak: oczyszczalnie ścieków, stacje uzdatniania wody, sieci wodne i kanalizacyjne, instalacje odpylające dla przemysłu ciężkiego, obiekty hydrotechniczne lub obiekty energetyczne dostarczane „pod klucz”. W zakresie budownictwa ogólnego spółka realizuje projekty przyjazne środowisku jak np. budowa niemal zero-energetycznego obiektu dla Politechniki Poznańskiej. Budynek zaprojektowano z wysoko wydajnym i energooszczędnym wyposażeniem technicznym, w którym zapotrzebowanie na energię pierwotną nieodnawialną nie przekroczy 50kWh/m<sup>2</sup>/rok

(dla porównania wskaźnik EP dla nowego budynku biurowego w 2015 r. wynosił 239,9 kWh/ m<sup>2</sup>/rok - budowany obiekt ma prawie 5-krotnie mniejsze zapotrzebowanie na energię pierwotną).

Wszystkie inwestycje realizowane są zgodnie z wymaganiami zintegrowanego systemu zarządzania, który obejmuje takie normy jak ISO 9001:2015, AQAP 2110:2016, ISO 14001:2015, PN-N 18001 oraz OHSAS 18001:2007 (w przyszłości ISO 45001).

Zintegrowany System Zarządzania Środowiskowego wprowadza do działalności Mostostalu Warszawa przede wszystkim:

- obowiązek identyfikowania wpływu wyników działalności na środowisko naturalne (aspekty środowiskowe);
- obowiązek opracowywania programów środowiskowych dla zidentyfikowanych, istotnych aspektów środowiskowych oraz realizacji tych programów
- obowiązek opracowywania szczegółowego sposobu postępowania dla sytuacji zagrożenia, związane np. z zanieczyszczeniem gruntu substancjami niebezpiecznymi, wybuchem substancji niebezpiecznych
- bezpieczne i racjonalne gospodarowanie czynnikami energetycznymi i odpadami, pochodzącymi z procesów produkcyjnych i świadczenia usług
- dążenie do zmniejszenia wpływu wyników działalności, niekorzystnych dla środowiska naturalnego
- obowiązek prowadzenia konsultacji i szkoleń pracowników oraz angażowania ich w kwestii działań na rzecz ochrony środowiska

Co roku przeprowadzany jest przegląd zarządzania środowiskowego podczas, którego podsumowywane są efekty działalności środowiskowej w tym: status działań podjętych w następstwie wcześniejszych przeglądów zarządzania, zmian które mogły wpłynąć na efekty działalności środowiskowej, status osiągania zadeklarowanych celów, adekwatności zaangażowanych zasobów, istotnych informacji przekazywanych przez interesariuszy, ryzyk i szans środowiskowych itp. Dzięki systematycznym przeglądom spółka jest w stanie skutecznie zarządzać swoim wpływem na środowisko.

#### **MATERIAŁY - SKAŁA, DOBÓR, EFEKTYWNOŚĆ ZUŻYCIA I MONITORING ZUŻYCIA SUROWCÓW**

##### **GRI 301-1**

Mostostal Warszawa w prowadzonej działalności wykorzystuje przede wszystkim surowce/materiały nieodnawialne, pozyskiwane w procesie zakupów scentralizowanych od dostawców zewnętrznych, takie jak:

- stal
- beton

Zgodnie z obecnym stanem wiedzy do produkcji wyrobów spółki nie są używane żadne surowce, które w znaczący sposób oddziałują na środowisko. Niewielkie jest również obciążenie dla środowiska naturalnego na wszystkich etapach użytkowania wyrobów, od dostawy i instalacji do momentu zakończenia cyklu życia wyrobu. Tam gdzie tylko możliwe surowce wykorzystywane są przez spółkę ponownie, tak aby doskonalić gospodarkę obiegu zamkniętego np. urobek ziemi jest ponownie wykorzystany do zasypywania i wyrównywania terenu.

Najważniejsze surowce/materiały niezbędne do zapewnienia procesu produkcji w 2017 r.

GRI 301-1

| <b>Materiał/Surowiec</b>                                   | <b>Jednostka<br/>[Mg/m3/dm3]</b> | <b>Ilość</b> |
|--|----------------------------------|--------------|
| Beton  | m3                               | 89 287,95    |
| Zaprawa  | m3                               | 1 027,15     |
| Kruszywa i rumosz skalny                                   | tony                             | 2 555,70     |
| Drewno   | tony                             | 6 569,48     |
| Papier   | kg                               | 27 389,43    |
| Stal zbrojeniowa (pręty żebrowane i przewody)              | tony                             | 12 569,29    |
| Farby  | kg                               | 15 237,00    |
| Lakiery  | kg                               | 60,00        |
| Stal konstrukcyjna (profile i blachy)                      | tony                             | 660,83       |
| Cement   | tony                             | 67,55        |
| Smary  | kg                               | 1706,00      |
| Środki antyadhezyjne                                       | litry                            | 3300,00      |
| Kruszywa pochodzące z odzysku                              | tony                             | 6325,00      |
| Gleba i ziemia   | m3                               | 1167,00      |
| Drewno opatrzone certyfikatem (FSC lub podobne)            | tony                             | 8,59         |
| Asfalt   | tony                             | 61,84        |
| Prefabrykanty betonowe (belki, ściany, płyty, filary itp.) | m3                               | 374,72       |

#### ZUŻYCIE ENERGII W ORGANIZACJI

GRI 302-1

Ze względu na charakter branżowy, istotny aspekt dla spółki stanowi podejście do wykorzystania, gospodarowania i przetwarzania energii. W cyklu miesięcznym, na podstawie faktur wystawianych przez dostawców, monitorowany jest poziom zużycia paliw i nośników energii, w szczególności:

- wielkość zużycia energii elektrycznej i ciepłej w lokalizacjach stałych i budowach;
- wielkość zużycia benzyny, gazu płynnego oraz oleju napędowego przez środki transportu.

Poniżej przedstawiono zbiorcze zestawienie dot. zużycia kluczowych nośników energii

GRI 302-1

| <b>Rodzaj nośnika energii</b>                           | <b>Ilość wyrażona w jednostce [np. Mg/kWh/dm3]</b> | <b>Wartość energetyczna w MWh</b> | <b>% całkowitego zużycia nośników energii</b> |
|---|--|-----------------------------------|---|
| Benzyna silnikowa                                       | 38,65 Mg   | 472,50                            | 5,00%   |
| Olej napędowy ON  | 247,98 Mg  | 2934,43                           | 31,10%  |
| Gaz płynny propan-butan LPG                             | 2,876535 Mg  | 37,68                             | 0,40%   |
| Prąd sieciowy – Pomieszczenia administracyjno-biurowe   | 573,208 MWh  | 573,21                            | 6,08%   |
| Prąd sieciowy - budowy                                  | 4025,936 MWh                                       | 4025,94                           | 42,66%  |
| Ciepło sieciowe – pomieszczenia administracyjno-biurowe | 5016,0366 GJ                                       | 1393,34                           | 14,76%  |
| <b>Sumaryczne zużycie [MWh]</b>                         |  | <b>9437,10</b>                    | <b>100,00%</b>                                |

---

*Koszty za energię elektryczną związane z zapewnieniem odpowiedniego oświetlenia w siedzibie głównej Mostostal Warszawa nie przekroczyły nawet 7 000 PLN rocznie czyli, dzienny koszt na 1 pracownika za oświetlenie jest niższy niż 9 groszy.*

---

Działania podjęte w 2017 roku w celu ograniczenia zużycia nośników energii:

- ☒ akcje świadomościowe skierowane do pracowników;
- ☒ wymiana klimatyzatora w serwerowni na urządzenie bardziej efektywne energetycznie (współczynnik SEER z poziomu 3,9 poprawił się do 5,87 co daje średnioroczną oszczędność rzędu 4380 kWh rocznie czyli 0,3766143 TOE – koszt zainstalowania nowego klimatyzatora wynosił 27 000 PLN);
- ☒ stopniowa wymiana floty w ramach umów leasingowych na samochody spełniające normę EURO 6 (kontynuacja wymiany floty w 2018r);
- ☒ inwentaryzacja oświetlenia w bazie sprzętowo transportowej oraz stworzenie planu wymiany na 2018r;
- ☒ w 2017 roku przeprowadzono audyt energetyczny, który wykazał obszary do doskonalenia, działania w stosunku do tych obszarów, będą sukcesywnie realizowane. Wszystkie powyższe działania pokazują, że oddziaływanie na środowisko jest stale redukowane.

---

*Wydatki na ochronę środowiska w 2017 roku w Mostostalu Warszawa wyniosły 1 566 889,45 złotych i składały się na nie koszty związane z odprowadzaniem ścieków, wywozem odpadów komunalnych i budowlanych, przekazaniem odpadów niebezpiecznych do recyklingu, opłatami do marszałka województwa za emisje gazów i pyłów do atmosfery.*

---

#### **EMISJE GAZÓW**

Emisje pyłów i gazów to jeden z wielu aspektów środowiskowych, który jest analizowany w związku z działalnością spółki. Ich poziom jest ściśle powiązany z wielkością produkcji w danym roku, co pociąga za sobą wyzwania związane z odpowiednim sterowaniem emisjami. Podejmowane są działania: wdrażane nowe technologie, wymiana floty samochodowej, co ma pozytywny wpływ na emisję bezpośrednią oraz pośrednią.

Mostostal Warszawa minimalizuje ilość emitowanych gazów cieplarnianych. Emisja tych gazów wynika przede wszystkim ze spalania paliw w pojazdach silnikowych i w urządzeniach napędzanych olejem opałowym i gazem propan butan. W 2017 r wyemitowano:

## EMISJE BEZPOŚREDNIE

### GRI 305-1

| Rodzaj nośnika energii             | Ilość zużytego nośnika | Ilość zużytego nośnika [GJ] | Przelicznik WE CO2 kg/GJ <sup>6</sup> | Sumaryczna ilość wyemitowanego CO2 w 2017r |
|------------------------------------|------------------------|-----------------------------|---------------------------------------|--|
| Benzyna silnikowa                  | 38,65 Mg               | 1 701                       | 69,30 kg/GJ                           | 117,88 ton CO2                             |
| Olej napędowy ON                   | 247,98 Mg              | 10 563,948                  | 74,10 kg/GJ                           | 782,79 ton CO2                             |
| Gaz płynny propan-butan LPG        | 2,876535 Mg            | 135,648                     | 63,10 kg/GJ                           | 8,56 ton CO2                               |
| Sumaryczna emisja bezpośrednia CO2 |                        |                             |                                       | 909,23 ton CO2                             |

## EMISJE POŚREDNIE

W przypadku emisji pośrednich zdajemy sobie sprawę, że korzystając z energii elektrycznej, jak również ciepła systemowego pośrednio przyczyniamy się do emisji dwutlenku węgla do atmosfery. Mając to na uwadze prowadzimy akcje świadomościowe ukierunkowane na racjonalne wykorzystywanie zasobów energetycznych.

W 2017 roku:

| Rodzaj nośnika energii                                  | Ilość zużytego nośnika | Ilość zużytego nośnika [GJ] | Przelicznik WE CO2 kg/GJ | Sumaryczna ilość wyemitowanego CO2 w 2017r |
|---|------------------------|-----------------------------|--------------------------|--|
| Prąd sieciowy – Pomieszczenia administracyjno-biurowe   | 573,208 MWh            | 2 063,5488 GJ               | 94,60 kg/GJ              | 195,21 ton CO2                             |
| Prąd sieciowy - budowy                                  | 4025,936 MWh           | 14 493,37 GJ                | 94,60 kg/GJ              | 1 371,07 ton CO2                           |
| Ciepło sieciowe – pomieszczenia administracyjno-biurowe | 5016,0366 GJ           | 5016,0366 GJ                | 94,60 kg/GJ              | 474,52 ton CO2                             |
| Sumaryczna emisja pośrednia CO2                         |                        |                             |                          | 2 040,8 ton CO2                            |

## WODA I ŚCIEKI

### GRI 303-1 | GRI 306-1

Mostostal Warszawa wykorzystuje wodę na potrzeby bytowo-gospodarcze i procesy technologiczne. W 2017 r. całkowity pobór wody z sieci wodociągowej wyniósł 22 567,687 m<sup>3</sup>, ścieki zaś były na poziomie 17 063,582 m<sup>3</sup>, z czego 1590,7m<sup>3</sup> wywiezione ze zbiorników bezodpływowych na nieczystości. Na kilku budowach ze względu na brak odpowiedniej infrastruktury Inwestor pozyskał pozwolenie wodnoprawne na pobór wód podziemnych. Monitoring pobranej wody jak i uiszczenie opłaty za korzystanie ze środowiska do Urzędów Marszałkowskich były po stronie inwestora.

W Mostostalu Warszawa na dzień 31.12.2017 r. zatrudnionych było 530 pracowników co przełożyło się na zużycie roczne wody na poziomie 4 896 m<sup>3</sup>. Przy wykorzystaniu wody na cele bytowo-gospodarcze uświadamiamy naszych pracowników o konieczności racjonalizowania wykorzystywania tego surowca.

Ilość zużytej wody na cele technologiczne np. na wykonanie zawiesziny bentonitowej przy głębianiu ścian, w dużym stopniu zależna jest od uwarunkowań geologicznych – w przypadku podłoża piaskowego z jakim mieliśmy do czynienia podczas realizacji z jednej budów, zostało wykorzystane ponad 1 500 m<sup>3</sup> wody na wykonanie

<sup>6</sup> Zgodnie z wskaźnikami KOBIZE - Wartości opałowe (WO) i wskaźniki emisji CO2 (WE) w roku 2014 do raportowania w ramach Systemu Handlu Uprawnieniami do Emisji za rok 2017 dostępne: [http://www.kobize.pl/uploads/materialy/materialy\\_do\\_pobrania/monitorowanie\\_raportowanie\\_weryfikacja\\_emisji\\_w\\_eu\\_ets/wo\\_i\\_we\\_do\\_stosowania\\_w\\_she\\_2017.pdf](http://www.kobize.pl/uploads/materialy/materialy_do_pobrania/monitorowanie_raportowanie_weryfikacja_emisji_w_eu_ets/wo_i_we_do_stosowania_w_she_2017.pdf)

zawiesiny bentonitowej. Ponadto istotnym czynnikiem wpływającym na ilość wykorzystanej wody do procesów technologicznych jakim jest pielęgnacja betonu są temperatura i nasłonecznienie (w szczególności przy pielęgnacji stropów).

Kolejną pozycją, która wpłynęła na poziom zużycia wody w 2017 r. był testy AQUAPARKU w Tychach gdzie na potrzeby obowiązkowej próby wykorzystano ok. 5 013 m<sup>3</sup> wody. W zakresie ograniczenia zużycia wody na budowach podejmowane są ciągłe działania mające na celu uszczelnienie wszystkich punktów poboru i zrzutu wody, jak również sieci rozprowadzających wodę, jak również bieżąca kontrola z korzystania z wody.

#### ODPADY

Istotnym aspektem wpływającym na lokalną biosferę są powstające na terenie budowy odpady, pochodzące z remontów i demontażu. Ich ilość jest uzależniona od liczby i wielkości kontraktów oraz ich zaawansowania. Spółka, z najwyższą starannością, dąży do prowadzenia prac związanych z usunięciem odpadów oraz prawidłowego zagospodarowywania odpadów klasyfikowanych jako niebezpieczne, przez podwykonawców Mostostalu Warszawa. Odpady są segregowane, klasyfikowane i zagospodarowywane zgodnie z programami BHPiOŚ i obowiązującymi wymaganiami prawnymi, dzięki czemu nie stanowią zagrożenia dla ludzi i lokalnej biosfery. Odpady w pierwszej kolejności poddawane są odzyskowi (przygotowaniu do ponownego

---

*Wszystkie odpady generowane w toku działalności Mostostalu Warszawa rozlicza zgodnie z obowiązującym prawem, a dokumentacja poświadczająca właściwą utylizację jest kompletowana na bieżąco przez pracowników spółki.*

---

użycia lub poddaniu recyklingowi, a jeżeli nie jest to możliwe z przyczyn technologicznych lub nie jest uzasadnione z przyczyn ekologicznych lub ekonomicznych – poddane innym procesom odzysku). Odpady budowlane są odbierane przez firmy posiadające stosowne zezwolenia na transport i przetwarzanie takich odpadów.

Zestawienie odpadów wytworzonych w 2017 r.

#### GRI 306-2

| Kod odpadów | Rodzaj odpadów   | Masa odpadów [Mg] | % składowy |
|-------------|--|-------------------|------------|
| 17 05 04    | Gleba i ziemia, w tym kamienie, inne niż wymienione w 17 05 03   | 49 113,75         | 42,92%     |
| 17 05 06    | Urobek z pogłębiania inny niż wymieniony w 17 05 05  | 30 500,00         | 26,65%     |
| 17 01 01    | Odpady betonu oraz gruz betonowy z rozbiórek i remontów  | 17 211,84         | 15,04%     |
| 17 01 02    | Gruz ceglany   | 7 727,04          | 6,75%      |
| 17 09 04    | Zmieszane odpady z budowy, remontów i demontażu inne niż wymienione w 17 09 01, 17 09 02 i 17 09 03                                | 7 280,33          | 6,36%      |
| 17 01 07    | Zmieszane odpady z betonu, gruzu ceglano-ceramicznego, odpadów ceramicznych i elementów wyposażenia inne niż wymienione w 17 01 06 | 1 847,63          | 1,61%      |
| 17 06 04    | Materiały izolacyjne inne niż wymienione w 17 06 01 i 17 06 03   | 390,76            | **         |
| 17 04 05    | Żelazo i stal  | 193,1             | **         |
| 17 02 01    | Drewno   | 115,36            | **         |
| 20 03 07    | Odpady wielkogabarytowe  | 17,54             | **         |
| 17 03 80    | Odpadowa papa  | 16,14             | **         |

|             |   |            |    |
|-------------|---|------------|----|
| 17 01 03    | Odpady innych materiałów ceramicznych i elementów wyposażenia       | 6,36       | ** |
| 20 03 01    | Niesegregowane (zmieszane) odpady komunalne                         | 5,769      | ** |
| 13 02 08*   | Inne oleje silnikowe, przekładniowe i smarowe                       | 2,024      | ** |
| 15 01 01    | Opakowania z papieru i tektury                                      | 1,81       | ** |
| 15 01 06    | Zmieszane odpady opakowaniowe                                       | 1,48       | ** |
| 16 02 16    | Elementy z użytych urządzeń inne niż wymienione w 16 02 15 (tonery) | 0,512      | ** |
| 19 12 08    | Tekstylia   | 0,137      | ** |
| 16 06 04    | Baterie alkaliczne (z wyłączeniem 16 06 03)                         | 0,014      | ** |
| Sumarycznie |   | 114 431,59 | ** |

Odpady oznaczone \*\* stanowią poniżej 0,67% wszystkich generowanych odpadów przez spółkę. Odpady gleby, ziemi, betonu oraz gruzu ceglanego i betonowego stanowiące aż 92,97% wszystkich odpadów mogą być nawet odzyskiwane przez osoby fizyczne (dopuszczalny sposób odzysku R5) jako materiał do utwardzania powierzchni po rozkruszeniu odpadów (jeśli jest to konieczne); do ich wykorzystania budowy fundamentów, wykorzystania jako podsypki pod posadzki na gruncie po rozkruszeniu odpadów itp. W świetle prawa surowce te stanowią odpady, jednak tak naprawdę są one dalej wykorzystywane w myśl Circular Economy<sup>7</sup>.

#### GRI 306-4

Odpady niebezpieczne takie jak np. puszki po lakierach, opakowania po piankach wysokoprężnych (15 01 10\* są utylizowane przez naszych podwykonawców). W ramach kontroli operacyjnej nad podwykonawcami weryfikujemy Karty Przekazania Odpadów naszych podwykonawców.

#### WPŁYW DZIAŁALNOŚCI MOSTOSTAL WARSZAWA NA BIORÓŻNORODNOŚĆ

#### GRI 304-2

Mostostal Warszawa jako generalny wykonawca realizuje zróżnicowane pod względem technologicznym inwestycje w całej Polsce. Mając na uwadze ochronę środowiska monitoruje przepisy prawne dotyczące wymaganych decyzji/zezwoleń i przeprowadzonych postępowań niezbędnych do realizacji swojej działalności.

„Ustawa z dnia 3 października 2008 r. o udostępnianiu informacji o środowisku i jego ochronie, udziale społeczeństwa w ochronie środowiska oraz o ocenach oddziaływania na środowisko” oraz „Rozporządzenie Rady Ministrów z dnia 9 listopada 2010 r. w sprawie przedsięwzięć mogących znacząco oddziaływać na środowisko” określa szczegółowy sposób postępowania administracyjnego, biorąc pod uwagę specyfikę danej inwestycji.

Na podstawie danych, uzyskanych w tych postępowaniach, zapada decyzja o zasadności wydawania decyzji o środowiskowych uwarunkowaniach. Decyzja taka musi być uzyskana przed wystąpieniem z wnioskiem o pozwolenie na budowę, tzn. bez niej nie możemy przystąpić do swojej pracy.

Decyzje Środowiskowe definiują m.in. „parametry graniczne dotyczące ochrony środowiska” jakie muszą być przestrzegane podczas realizacji prac budowlanych. Dotyczą one zazwyczaj wymagań stawianych urządzeniom i maszynom budowlanym, lokalizacji placów składowania materiałów budowlanych, postępowania z odpadami,

<sup>7</sup> koncepcja zakładająca minimalizację wpływu na środowisko tworzonych produktów poprzez taki wybór składników i projektowanie, który umożliwi powtórne ich wykorzystanie



prewencją przed zanieczyszczeniami mogącymi przedostać się do gleby, wód, powietrza, postępowania ze ściekami, godzin pracy podczas których emitowany jest hałas, miejsca postojów sprzętu budowlanego, itp. Ponad to w przypadku występowania gatunków chronionych, w decyzjach wskazane są terminy, w których nie mogą być prowadzone roboty budowlane.

Już na początku każdej inwestycji Kierownik Budowy identyfikuje wymagania prawne i inne, które dotyczą danej budowy. Wymagania te zazwyczaj wynikają właśnie z tych decyzji środowiskowych i stanowią dla spółki zobowiązania zgodności. Następnie określa w jaki sposób będzie postępować aby spełnić zobowiązanie zgodności, co więcej ocenia także okresowo skuteczność realizacji tych działań.

### **6.3. ODPOWIEDZIALNOŚĆ WOBEC SPOŁECZNOŚCI LOKALNYCH**

Mostostal Warszawa zapewnia wsparcie rzeczowe oraz logistyczne Szkolnemu Klubowi Sportów i Turystyki Górskiej i Nizinnej „Wichura”. Klub działa przy Zespole Szkół nr 2 w Pszczynie i prowadzi wszechstronną działalność. Klub działa charytatywnie m.in. na rzecz wsparcia rodziny, osób niepełnosprawnych czy integracji cudzoziemców, aktywnie działa na rzecz promocji kultury fizycznej i sportu wśród młodzieży. Podejmują się także wielu inicjatyw na rzecz pomocy dla Hospicjum św. Ojca Pio w Pszczynie, poprzez kwesty czy wycieczki w góry – im więcej kilometrów w drodze na szczyt, tym więcej pieniędzy trafia do chorych.

Podobną inicjatywę Mostostal Warszawa prowadził przez ostatnie miesiące w ramach akcji MOST OF ALL Razem dla Innych. Spółka przeliczała przebyte przez pracowników kilometry na złotówki. Za pieniądze sfinansowano warsztaty dla dzieci z ogniska na warszawskiej Pradze Południe. W listopadzie odbyły się pierwsze zajęcia z cyklu edukacyjnego trwającego do maja 2018 r.

Mostostal Warszawa wsparł uroczystości rocznicowe Uniwersytetu Śląskiego. Spółka od lat chętnie angażuje się w inicjatywy studenckie. Nauka i edukacja to dwa główne filary, wokół których koncentruje się działalność społeczna spółki, wpływająca m.in. z troski o poziom kształcenia i rozwój młodych talentów.

W ramach Wolontariat Day 2017 pracownicy Mostostalu Warszawa przeprowadzili edukacyjne zajęcia w szkołach podstawowych. Zajęcia miały zachęcić dzieci do zaangażowania się w sprawę Ziemi i pomóc im w zrozumieniu czterech filarów, na których opierają się Cele Zrównoważonego Rozwoju ONZ. Jedenastu wolontariuszy Mostostalu Warszawa odwiedziło w sumie 14 klas i przeprowadziło warsztaty dla blisko 420 dzieci. Na całym świecie w 2017 r. akcją zostało objętych ponad 14 000 dzieci z 15 krajów.

Mostostal Warszawa sponsorował międzynarodowy turniej siatkarski w Krośnie. Wsparcie organizatorów jest przykładem zaangażowania w inicjatywę istotną dla mieszkańców Krosna i okolic.

Mostostal Warszawa został sponsorem Zacztyanego Dnia Dziecka i ufundował m.in. zdrowe przekąski dla małych uczestników. Pracownicy spółki wspomagali organizatorów w opiece nad dziećmi. Wydarzenie jest elementem wieloetapowego projektu „Zacztyany Targówek”. Cel społeczny przyświecający wydarzeniu współgra z działaniami edukacyjnymi, które Mostostal Warszawa realizuje na rzecz młodego pokolenia.

## 7. O OŚWIADCZENIU

### 7.1. PODEJŚCIE DO RAPORTOWANIA

---

*Oświadczenie zostało przygotowane zgodnie z wymogami międzynarodowego standardu raportowania danych niefinansowych - Global Reporting Initiative poziom aplikacji CORE wersja GRI Standards.*

---

GRI 102-44 | GRI 102-50 | GRI 102-51 | GRI 102-52 | GRI 102-56 | GRI 102-46 | GRI 102-47 | GRI 102-48 | GRI 102-49

Oświadczenie obejmuje okres od 1 stycznia 2017 r. do 31 grudnia 2017 r.

#### **BADANIE ISTOTNOŚCI**

W celu ustalenia jakie dane są najbardziej istotne dla interesariuszy Mostostalu Warszawa, przeprowadzono badanie. Za pośrednictwem ankiety internetowej przesłanej do interesariuszy wewnętrznych i zewnętrznych, określono jakie wskaźniki są dla nich istotne. W marcu 2017 r., przeprowadzono badanie ankietowe online. W ten sposób spółka uzyskała informacje o oczekiwaniach interesariuszy w zakresie raportowanych danych niefinansowych. Prośba o wypełnienie ankiety została rozesłana do 220 interesariuszy zewnętrznych. Swoimi rekomendacjami podzieliły się 73 podmioty. Ankieta została przekazana do 400 pracowników, odpowiedź uzyskano od 106 osób.

Jako najważniejsze zagadnienia dotyczące działalności spółki do ujęcia w oświadczeniu na temat informacji niefinansowych wskazano:

Interesariusze zewnętrzni:

- zasady współpracy z dostawcami, podwykonawcami i partnerami biznesowymi
- praktyki zapewniające zgodność działalności z prawem i ład organizacyjny w spółce
- relacje z klientami m.in. badanie satysfakcji klientów, obsługa gwarancyjna

Interesariusze wewnętrzni:

- praktyki na rzecz przestrzegania praw człowieka
- działania na rzecz innowacyjnych rozwiązań budowlanych
- działania charytatywne i wpływ na społeczność lokalne

Najważniejsze zagadnienia według interesariuszy zewnętrznych to:

- współpraca spółki z dostawcami, podwykonawcami oraz partnerami biznesowymi:
  - zasady współpracy z dostawcami/podwykonawcami oraz partnerami biznesowymi
  - sposób i jakość komunikacji z dostawcami/podwykonawcami/partnerami biznesowymi
  - ocena i wybór dostawców/podwykonawców pod względem zapewnianych przez nich warunków pracy
- polityka i procedury zapobiegania korupcji i nadużyciom

Zagadnienia dotyczące wpływu spółki na środowisko naturalne:

- inwestycje budowlane i ich wpływ na środowisko priorytety, plany, efekty
- działania i rozwiązania inne niż inwestycje budowlane minimalizujące negatywny wpływ na środowisko
- materiały: skala, dobór, efektywność zużycia, monitoring zużycia surowców
- gospodarowanie odpadami wprowadzenie selektywnej zbiórki wybranych odpadów oraz prawidłowa gospodarka pozostałymi odpadami

Zagadnienia dotyczące wpływu spółki na jakość życia społecznego:

- minimalizowanie uciążliwości budowy lokalnym społecznościom, ograniczenie hałasu i wibracji
- współpraca z jednostkami naukowymi na rzecz rozwoju innowacyjnych rozwiązań budowlanych m.in. realizacja pierwszego polskiego mostu drogowego wybudowanego z materiałów kompozytowych

- ☒ zaangażowanie pracowników w działania społeczne, wolontariat pracowniczy, Szlachetna Paczka, Dni Krwiodawstwa

Zagadnienia najważniejsze według interesariuszy wewnętrznych, które powinny znaleźć się w oświadczeniu na temat informacji niefinansowych obejmowały relacje spółki z pracownikami. W szczególności:

- ☒ Warunki zatrudnienia, system wynagrodzeń, zasady i możliwości awansu.
- ☒ Szkolenia i edukacja pracowników.
- ☒ Benefity dla pracowników i ich rodzin.
- ☒ Komunikacja z pracownikami.

Tabela dotycząca zagadnień z Ustawy o rachunkowości

| Zagadnienie   | strona |
|---|--------|
| Model biznesowy   | 14     |
| Kluczowe niefinansowe wskaźniki efektywności  | 12     |
| Zarządzanie ryzykami i ryzyka niefinansowe związane z działalnością                                 | 17     |
| Zagadnienia środowiskowe - opis polityk i procedur należytej staranności i ich wyników              | 33     |
| Zagadnienia pracownicze - opis polityk i procedur należytej staranności i ich wyników               | 24     |
| Zagadnienia społeczne - opis polityk i procedur należytej staranności i ich wyników                 | 19     |
| Zagadnienie praw człowieka - opis polityk i procedur należytej staranności i ich wyników            | 18     |
| Zagadnienie przeciwdziałania korupcji - opis polityk i procedur należytej staranności i ich wyników | 18     |

## 7.2. INDEKS TREŚCI GRI STANDARDS

GRI 102-55

|  |  |          |
|--|--|----------|
| <b>1. List Zarządu</b>                               |  | s. 1     |
| GRI 102-14   | Oświadczenie kierownictwa najwyższego szczebla   | s. 1     |
| <b>2. Rok 2017 w liczbach i działaniach</b>          |  | s. 2     |
| GRI 102-7  | Skala działalności   | s. 2     |
| <b>3. Poznaj Mostostal Warszawa S.A.</b>             |  | s. 6     |
| <b>3.1. Główne obszary działalności</b>              |  | s. 6     |
| GRI 102-1  | Nazwa organizacji  | s. 6     |
| GRI 102-2  | Opis działalności organizacji, główne marki, produkty i/lub usługi   | s. 6     |
| GRI 102-3  | Lokalizacja siedziby głównej organizacji   | s. 6     |
| GRI 102-4  | Lokalizacja działalności operacyjnej   | s. 6     |
| GRI 102-5  | Forma własności i struktura prawna organizacji   | s. 6     |
| GRI 102-6  | Obsługiwane rynki  | s. 6     |
| GRI 102-45   | Ujęcie w raporcie jednostek gospodarczych ujmowanych w skonsolidowanym sprawozdaniu finansowym   | s. 6, 8  |
| <b>3.2. Misja, wizja i strategia</b>                 |  | s. 7     |
| GRI 102-16   | Wartości organizacji, kodeks etyki, zasady i normy zachowań  | s. 7, 16 |
| <b>3.3. Struktura organizacyjna</b>                  |  | s. 8     |
| GRI 102-10   | Znaczące zmiany w raportowanym okresie dotyczące rozmiaru, struktury, formy własności lub łańcucha wartości  | s. 10    |
| GRI 102-18   | Struktura nadzorcza organizacji wraz z komisjami podlegającymi pod najwyższy organ nadzorczy   | s. 8     |
| GRI 405-1  | Skład ciał nadzorczych i kadry pracowniczej w podziale na kategorie według płci, wieku, przynależności do mniejszości oraz innych wskaźników różnorodności | s. 10    |
| <b>3.4. Ponad 70 lat historii Mostostal Warszawa</b> |  | s. 11    |
| <b>3.5. Acciona - Inwestor Strategiczny</b>          |  | s. 11    |
| <b>3.6. Nasze wyzwania w zakresie CSR</b>            |  | s. 12    |
| <b>4. Dbamy o wysoką jakość realizacji</b>           |  | s. 14    |
| <b>4.1. Model biznesowy</b>                          |  | s. 14    |
| <b>4.2. Wysokie standardy zarządzania i BHP</b>      |  | s. 14    |
| GRI 102-15   | Opis kluczowych wpływów, szans i ryzyk   | s. 17    |
| GRI 102-12   | Zewnętrzne, przyjęte lub popierane przez organizację ekonomiczne, środowiskowe i społeczne deklaracje, zasady i inne inicjatywy                            | s. 16    |
| Aspekt 1   | Zgodność z regulacjami, m.in. w zakresie wpływu na środowisko, produktów, usług itp.   | s. 16    |
| GRI 103-1  | Wyjaśnienie tematów zidentyfikowanych jako istotne wraz z wskazaniem ograniczeń  | s. 16    |
| GRI 103-2  | Podjęcie do zarządzania i jego elementy  | s. 16    |
| GRI 103-3  | Ewaluacja podejścia do zarządzania   | s. 16    |
| Aspekt 2   | Wartości i etyka w kulturze organizacyjnej firmy, ich praktyczne przełożenie na działania firmy oraz jej pracowników                                       | s. 16    |
| GRI 103-1  | Wyjaśnienie tematów zidentyfikowanych jako istotne wraz z wskazaniem ograniczeń  | s. 16    |
| GRI 103-2  | Podjęcie do zarządzania i jego elementy  | s. 16    |
| GRI 103-3  | Ewaluacja podejścia do zarządzania   | s. 16    |
| Aspekt 3   | Przeciwdziałanie korupcji  | s. 18    |
| GRI 103-1  | Wyjaśnienie tematów zidentyfikowanych jako istotne wraz z wskazaniem ograniczeń  | s. 18    |
| GRI 103-2  | Podjęcie do zarządzania i jego elementy  | s. 18    |
| GRI 103-3  | Ewaluacja podejścia do zarządzania   | s. 18    |
| GRI 205-2  | Komunikacja i szkolenia poświęcone politykom i procedurom antykorupcyjnym  | s. 18    |
| <b>4.3. Współpraca z dostawcami</b>                  |  | s. 19    |
| GRI 102-9  | Opis łańcucha dostaw   | s. 19    |
| Aspekt 4   | Komunikacja z dostawcami, partnerami biznesowymi (sposoby, jakość)   | s. 19    |
| GRI 103-1  | Wyjaśnienie tematów zidentyfikowanych jako istotne wraz z wskazaniem ograniczeń  | s. 19    |

|                                       |  |       |
|---------------------------------------|--|-------|
| GRI 103-2                             | Podjęcie do zarządzania i jego elementy  | s. 19 |
| GRI 103-3                             | Ewaluacja podjęcia do zarządzania  | s. 19 |
| Aspekt 5                              | Zasady współpracy z dostawcami, w tym wdrożony kodeks postępowania   | s. 20 |
| GRI 103-1                             | Wyjaśnienie tematów zidentyfikowanych jako istotne wraz z wskazaniem ograniczeń                                  | s. 20 |
| GRI 103-2                             | Podjęcie do zarządzania i jego elementy  | s. 20 |
| GRI 103-3                             | Ewaluacja podjęcia do zarządzania  | s. 20 |
| Aspekt 6                              | Ocena i wybór dostawców  | s. 20 |
| GRI 103-1                             | Wyjaśnienie tematów zidentyfikowanych jako istotne wraz z wskazaniem ograniczeń                                  | s. 20 |
| GRI 103-2                             | Podjęcie do zarządzania i jego elementy  | s. 20 |
| GRI 103-3                             | Ewaluacja podjęcia do zarządzania  | s. 20 |
| GRI 204-1                             | Udział wydatków przeznaczonych na usługi lokalnych dostawców w głównych lokalizacjach organizacji                | s. 19 |
| <b>4.4. Relacje z klientami</b>       |  | s. 20 |
| Aspekt 7                              | Satysfakcja klientów   | s. 21 |
| GRI 103-1                             | Wyjaśnienie tematów zidentyfikowanych jako istotne wraz z wskazaniem ograniczeń                                  | s. 21 |
| GRI 103-2                             | Podjęcie do zarządzania i jego elementy  | s. 21 |
| GRI 103-3                             | Ewaluacja podjęcia do zarządzania  | s. 21 |
| Aspekt 8                              | Obsługa gwarancyjna  | s. 21 |
| GRI 103-1                             | Wyjaśnienie tematów zidentyfikowanych jako istotne wraz z wskazaniem ograniczeń                                  | s. 21 |
| GRI 103-2                             | Podjęcie do zarządzania i jego elementy  | s. 21 |
| GRI 103-3                             | Ewaluacja podjęcia do zarządzania  | s. 21 |
| <b>5. Dbamy o naszych pracowników</b> |  | s. 24 |
| <b>5.1. Miejsce pracy w liczbach</b>  |  | s. 24 |
| GRI 102-8                             | Dane dotyczące pracowników oraz innych osób świadczących pracę na rzecz organizacji                              | s. 25 |
| <b>5.2. Przyjazne miejsce pracy</b>   |  | s. 25 |
| GRI 102-41                            | Pracownicy objęci umowami zbiorowymi   | s. 25 |
| GRI 401-1                             | Łączna liczba i odsetek nowych pracowników zatrudnionych oraz łączna liczba odejść w okresie raportowania        | s. 27 |
| Aspekt 9                              | System wynagradzania i możliwości awansu   | s. 25 |
| GRI 103-1                             | Wyjaśnienie tematów zidentyfikowanych jako istotne wraz z wskazaniem ograniczeń                                  | s. 25 |
| GRI 103-2                             | Podjęcie do zarządzania i jego elementy  | s. 25 |
| GRI 103-3                             | Ewaluacja podjęcia do zarządzania  | s. 25 |
| Aspekt 10                             | Benefity dla pracowników i ich rodzin  | s. 26 |
| GRI 103-1                             | Wyjaśnienie tematów zidentyfikowanych jako istotne wraz z wskazaniem ograniczeń                                  | s. 26 |
| GRI 103-2                             | Podjęcie do zarządzania i jego elementy  | s. 26 |
| GRI 103-3                             | Ewaluacja podjęcia do zarządzania  | s. 26 |
| Aspekt 11                             | Szkolenia i edukacja pracowników   | s. 26 |
| GRI 103-1                             | Wyjaśnienie tematów zidentyfikowanych jako istotne wraz z wskazaniem ograniczeń                                  | s. 26 |
| GRI 103-2                             | Podjęcie do zarządzania i jego elementy  | s. 26 |
| GRI 103-3                             | Ewaluacja podjęcia do zarządzania  | s. 26 |
| Aspekt 12                             | Satysfakcja pracowników  | s. 27 |
| GRI 103-1                             | Wyjaśnienie tematów zidentyfikowanych jako istotne wraz z wskazaniem ograniczeń                                  | s. 27 |
| GRI 103-2                             | Podjęcie do zarządzania i jego elementy  | s. 27 |
| GRI 103-3                             | Ewaluacja podjęcia do zarządzania  | s. 27 |
| Aspekt 13                             | Komunikacja z pracownikami   | s. 28 |
| GRI 103-1                             | Wyjaśnienie tematów zidentyfikowanych jako istotne wraz z wskazaniem ograniczeń                                  | s. 28 |
| GRI 103-2                             | Podjęcie do zarządzania i jego elementy  | s. 28 |
| GRI 103-3                             | Ewaluacja podjęcia do zarządzania  | s. 28 |
| GRI 401-2                             | Świadczenia dodatkowe (benefity) zapewniane pracownikom pełnoetatowym  | s. 26 |
| GRI 404-1                             | Średnia liczba godzin szkoleniowych w roku przypadająca na pracownika w podziale na płeć i kategorię pracowników | s. 27 |
| GRI 404-2                             | Programy rozwoju umiejętności menedżerskich i kształcenia ustawicznego   | s. 26 |
| GRI 401-3                             | Wskaźnik powrotu po pracy i utrzymania zatrudnienia po urlopie macierzyńskim/ojcowskim                           | s. 27 |

|   |   |       |
|---|---|-------|
| <b>5.3. Rekrutacja</b>                                    |   | s. 28 |
| Aspekt 14   | Rekrutacja i współpraca z uczelniami  | s. 28 |
| GRI 103-1   | Wyjaśnienie tematów zidentyfikowanych jako istotne wraz z wskazaniem ograniczeń   | s. 28 |
| GRI 103-2   | Podejście do zarządzania i jego elementy  | s. 28 |
| GRI 103-3   | Ewaluacja podejścia do zarządzania  | s. 28 |
| <b>5.4. BHP w miejscu pracy</b>                           |   | s. 28 |
| Aspekt 15   | Praktyki na rzecz zapewnienie bezpieczeństwa i higieny pracy  | s. 28 |
| GRI 103-1   | Wyjaśnienie tematów zidentyfikowanych jako istotne wraz z wskazaniem ograniczeń   | s. 28 |
| GRI 103-2   | Podejście do zarządzania i jego elementy  | s. 28 |
| GRI 103-3   | Ewaluacja podejścia do zarządzania  | s. 28 |
| GRI 403-2   | Rodzaj i wskaźnik urazów związanych z pracą   | s. 30 |
| GRI 403-1   | Procent pracowników reprezentowanych we wspólnych formalnych komisjach ds. BHP uwzględniających pracowników, menedżerów, które pomagają monitorować i prowadzić programy związane z bezpieczeństwem i higieną pracy | s. 30 |
| <b>6. Dbamy o nasze otoczenie</b>                         |   | s. 31 |
| <b>6.1. Nasze otoczenie</b>                               |   | s. 31 |
| GRI 102-13  | Członkostwo w stowarzyszeniach i organizacjach  | s. 33 |
| GRI 102-40  | Lista grup interesariuszy angażowanych przez organizację raportującą  | s. 31 |
| GRI 102-42  | Podstawy identyfikowania i selekcji interesariuszy angażowanych przez organizację   | s. 31 |
| GRI 102-43  | Podejście do angażowania interesariuszy włączając częstotliwość angażowania według typu i grupy interesariuszy  | s. 31 |
| GRI 102-44  | Kluczowe tematy i problemy poruszane przez interesariuszy oraz odpowiedź ze strony organizacji, również poprzez ich zaraportowanie  | s. 31 |
| <b>6.2. Odpowiedzialność wobec środowiska</b>             |   | s. 33 |
| GRI 102-11  | Wyjaśnienie, czy i w jaki sposób organizacja stosuje zasadę ostrożności   | s. 33 |
| Aspekt 16   | Zarządzanie środowiskowe  | s. 33 |
| GRI 103-1   | Wyjaśnienie tematów zidentyfikowanych jako istotne wraz z wskazaniem ograniczeń   | s. 33 |
| GRI 103-2   | Podejście do zarządzania i jego elementy  | s. 33 |
| GRI 103-3   | Ewaluacja podejścia do zarządzania  | s. 33 |
| Aspekt 17   | Materiały skała, dobór, efektywność zużycia monitoring zużycia surowców   | s. 34 |
| GRI 103-1   | Wyjaśnienie tematów zidentyfikowanych jako istotne wraz z wskazaniem ograniczeń   | s. 34 |
| GRI 103-2   | Podejście do zarządzania i jego elementy  | s. 34 |
| GRI 103-3   | Ewaluacja podejścia do zarządzania  | s. 34 |
| GRI 301-1   | Wykorzystane surowce/materiały według wagi i objętości  | s. 34 |
| GRI 302-1   | Zużycie energii w organizacji   | s. 35 |
| GRI 303-1   | Całkowity pobór wody według źródła  | s. 37 |
| GRI 305-1   | Bezpośrednie emisje gazów cieplarnianych (zakres 1)   | s. 37 |
| GRI 306-1   | Całkowita objętość ścieków według jakości i docelowego miejsca przeznaczenia  | s. 37 |
| GRI 306-2   | Całkowita waga odpadów według rodzaju odpadu oraz metody postępowania z odpadem   | s. 38 |
| GRI 306-4   | Waga odpadów uznanych za niebezpieczne  | s. 39 |
| Aspekt 18   | Wpływ działalności firmy na bioróżnorodność   | s. 39 |
| GRI 103-1   | Wyjaśnienie tematów zidentyfikowanych jako istotne wraz z wskazaniem ograniczeń   | s. 39 |
| GRI 103-2   | Podejście do zarządzania i jego elementy  | s. 39 |
| GRI 103-3   | Ewaluacja podejścia do zarządzania  | s. 39 |
| GRI 304-2   | Opis istotnego wpływu działalności, produktów i usług na bioróżnorodność obszarów chronionych i obszarów o dużej wartości pod względem bioróżnorodności poza obszarami chronionymi                                  | s. 39 |
| <b>6.3. Odpowiedzialność wobec społeczności lokalnych</b> |   | s. 39 |
| GRI 103-1   | Wyjaśnienie tematów zidentyfikowanych jako istotne wraz z wskazaniem ograniczeń   | s. 39 |
| GRI 103-2   | Podejście do zarządzania i jego elementy  | s. 39 |
| GRI 103-3   | Ewaluacja podejścia do zarządzania  | s. 39 |
| <b>7. O oświadczeniu</b>                                  |   | s. 41 |
| <b>7.1. Podejście do raportowania</b>                     |   | s. 41 |
| GRI 102-46  | Proces definiowania treści raportu  | s. 41 |

|   |   |             |
|---|---|-------------|
| GRI 102-47                              | Zidentyfikowane istotne tematy  | s. 41       |
| GRI 102-50                              | Okres raportowania  | s. 41       |
| GRI 102-52                              | Cykl raportowania   | s. 41       |
| GRI 102-54                              | Wskazanie czy raport sporządzono zgodnie ze Standardem GRI w opcji Core lub Comprehensive   | s. 41       |
| GRI 102-56                              | Polityka i obecna praktyka w zakresie zewnętrznej weryfikacji raportu   | s. 41       |
| GRI 102-51                              | Data publikacji ostatniego raportu (jeśli został opublikowany)  | Nie dotyczy |
| GRI 102-48                              | Wyjaśnienia dotyczące efektów jakichkolwiek korekt informacji zawartych w poprzednich raportach z podaniem powodów ich wprowadzenia oraz ich wpływu (np. fuzje, przejęcia, zmiana roku/okresu bazowego, charakteru działalności, metod pomiaru) | Nie dotyczy |
| GRI 102-49                              | Znaczne zmiany w stosunku do poprzedniego raportu dotyczące zakresu, zasięgu lub metod pomiaru zastosowanych w raporcie   | Nie dotyczy |
| <b>7.2. Indeks treści GRI Standards</b> |   | s. 43       |
| GRI 102-55                              | Indeks GRI  | s. 43       |
| <b>7.3. Kontakt</b>                     |   | s. 46       |
| GRI 102-53                              | Dane kontaktowe   | s. 46       |

### 7.3. KONTAKT

GRI 102-53

Jan Parol  
 Główny Specjalista ds. CSR  
 kom. +48 883 369 192  
 e-mail: j.parol@mostostal.waw.pl  
 Mostostal Warszawa SA, ul. Konstruktorska 12A, 02-673 Warszawa, tel.: +48 22 250 70 00, fax: +48 22 250 70 01

## Spis treści

|             |   |           |
|-------------|---|-----------|
| <b>1.</b>   | <b>LIST ZARZĄDU</b> .....                             | <b>1</b>  |
| <b>2.</b>   | <b>ROK 2017 W LICZBACH I DZIAŁANIACH</b> .....        | <b>2</b>  |
| <b>3.</b>   | <b>POZNAJ MOSTOSTAL WARSZAWA S.A.</b> .....           | <b>6</b>  |
| <b>3.1.</b> | <b>GŁÓWNE OBSZARY DZIAŁALNOŚCI</b> .....              | <b>6</b>  |
| <b>3.2.</b> | <b>MISJA, WIZJA I STRATEGIA</b> .....                 | <b>7</b>  |
| <b>3.3.</b> | <b>STRUKTURA ORGANIZACYJNA</b> .....                  | <b>8</b>  |
| <b>3.4.</b> | <b>PONAD 70 LAT HISTORII MOSTOSTAL WARSZAWA</b> ..... | <b>11</b> |
| <b>3.5.</b> | <b>ACCIONA – INWESTOR STRATEGICZNY</b> .....          | <b>11</b> |
| <b>3.6.</b> | <b>NASZE WYZWANIA W ZAKRESIE CSR</b> .....            | <b>12</b> |
| <b>4.</b>   | <b>DBAMY O WYSOKĄ JAKOŚĆ REALIZACJI</b> .....         | <b>14</b> |
| <b>4.1.</b> | <b>MODEL BIZNESOWY</b> .....                          | <b>14</b> |
| <b>4.2.</b> | <b>WYSOKIE STANDARDY ZARZĄDZANIA I BHP</b> .....      | <b>16</b> |

|             |  |           |
|-------------|--|-----------|
| <b>4.3.</b> | <b>WSPÓŁPRACA Z DOSTAWCAMI .....</b>                       | <b>19</b> |
| <b>4.4.</b> | <b>RELACJE Z KLIENTAMI.....</b>                            | <b>20</b> |
| <b>4.5.</b> | <b>BADANIA I ROZWÓJ .....</b>                              | <b>22</b> |
| <b>4.6.</b> | <b>NAGRODY I WYRÓŻNIENIA .....</b>                         | <b>23</b> |
| <b>5.</b>   | <b>DBAMY O NASZYCH PRACOWNIKÓW .....</b>                   | <b>24</b> |
| <b>5.1.</b> | <b>MIEJSCE PRACY W LICZBACH.....</b>                       | <b>24</b> |
| <b>5.2.</b> | <b>PRZYJAZNE MIEJSCE PRACY.....</b>                        | <b>25</b> |
| <b>5.3.</b> | <b>REKRUTACJA .....</b>                                    | <b>28</b> |
| <b>5.4.</b> | <b>BHP W MIEJSCU PRACY .....</b>                           | <b>29</b> |
| <b>6.</b>   | <b>DBAMY O NASZE OTOCZENIE .....</b>                       | <b>31</b> |
| <b>6.1.</b> | <b>NASZE OTOCZENIE .....</b>                               | <b>31</b> |
| <b>6.2.</b> | <b>ODPOWIEDZIALNOŚĆ WOBEC ŚRODOWISKA.....</b>              | <b>33</b> |
| <b>6.3.</b> | <b>ODPOWIEDZIALNOŚĆ WOBEC SPOŁECZNOŚCI LOKALNYCH .....</b> | <b>40</b> |
| <b>7.</b>   | <b>O OŚWIADCZENIU.....</b>                                 | <b>41</b> |
| <b>7.1.</b> | <b>PODEJŚCIE DO RAPORTOWANIA.....</b>                      | <b>41</b> |
| <b>7.2.</b> | <b>INDEKS TREŚCI GRI STANDARDS .....</b>                   | <b>43</b> |
| <b>7.3.</b> | <b>KONTAKT .....</b>                                       | <b>46</b> |



Warszawa, dnia 23 marca 2018 r.

Podpisy:

| Imię i nazwisko                     | Stanowisko      | Podpisy |
|-------------------------------------|-----------------|---------|
| Andrzej Goławski                    | Prezes Zarządu  |         |
| Jorge Calabuig Ferre                | Członek Zarządu |         |
| Alvaro Javier de Rojas<br>Rodriguez | Członek Zarządu |         |
| Jacek Szymanek                      | Członek Zarządu |         |
| Radosław Gronet                     | Członek Zarządu |         |